



Wiadomości z kraju



DNIPRO INC.
1916 Welsh Rd. Unit 3
Philadelphia, PA 19115



215-969-4985 215-728-6040

- Посилки в Україну і країни СНД - морем і авіа 11-я посилка безкоштовно
- Безкоштовно забираємо посилки з дому
- Грошові перекази в усі країни СНД - від \$ 4.50
- Пересилання автомобілів і комерційних вантажів
- Телефонні картки, електронні словники, сувеніри
- Авіа посилки в Україну до 7 днів
- Великий вибір CD

РЕМОНТ КОМП'ЮТЕРІВ: Desktop, Laptop і Серверів

Дизайн, установка і конфігурація
office and home network



- ☞ Безкоштовна діагностика
- ☞ Збірка комп'ютерів на замовлення
- ☞ Видалення вірусів
- ☞ Відновлення даних

267-971-5807



NetCost market
CELEBRATION
23
ANNIVERSARY
NETCOST CLUB SPECIALS
OCTOBER 6 - OCTOBER 19, 2023



\$39.99 /LB
SAVE 43%

Red Caviar
Selected Varieties



Tropicana Orange Juice
52 oz
Selected Varieties
\$3.99
SAVE 33%



Nabeghlavi Georgian Mineral Water 1 liter
6-PACK
\$8.49
\$1.49
SAVE 40%



Arashan Jam 11.9 oz
Selected Varieties
\$1.89
SAVE 61%



Kellogg's Cereal 18 oz
Selected Varieties
\$4.99
SAVE 38%



Allegra Pasta 1 lb
Selected Varieties
99¢
SAVE 38%



Northstar Sausage Wisniowa
\$5.49 /LB
SAVE 2%



Haagen-Dazs Ice Cream
9 - 14 oz
Selected Varieties
\$3.99
SAVE 39%



Chobani Yogurt
4.5 - 5.3 oz
Selected Varieties
99¢
SAVE 38%



Wholefield's Oatmilk Bars
2.9 oz x 6 pc
Selected Varieties
\$1.99
SAVE 60%



Hellmann's Mayonnaise
11.5 oz
Selected Varieties
\$2.99
SAVE 50%

PACKAGES MAY VARY. IMAGES FOR ILLUSTRATION PURPOSE ONLY.

• 11701 Bustleton Ave. | Philadelphia, PA 19116 (Leo Mall) | Tel. 267.672.2500
• 2417 Welsh Rd. | Philadelphia, PA 19114 (Bluegrass Plaza) | Tel. 215.795.3773

SHOP ONLINE www.NetCostMarket.com

OVER 30 ZIP CODES in PA AVAILABLE FOR HOME DELIVERY



All the SPECIAL PRICES are available with NetCost® Club membership only. Free registration in store or with online account. Details in-store or online at www.NetCostMarket.com



**NIERUCHOMOŚCI
FLORYDA**

- ✓ Inwestycje
- ✓ Nowe osiedla
- ✓ Domy
- ✓ Mieszkania



Iwona Wajszczak
941-685-3290

**WIELOLETNIE DOŚWIADCZENIE
I PROFESJONALIZM**

www.IwonaSellsFlorida.com
IwonaSellsFlorida@gmail.com

4924 Tamiami Trail South
Sarasota, FL 34231



WHEN SELLING YOUR HOME, ONLY ONE RESULT MATTERS...

SOLD **kw**
KELLERWILLIAMS

Call Ed Allahand to get outstanding professional service for both sellers and buyers throughout Lower Bucks County.

When results count, count on Ed Allahand.



edallahand@comcast.net
584 Middletown Blvd, Suite A50
Langhorne, PA 19047

Gift Certificate

This certificate entitles bearer a credit in the amount of
*****FIVE HUNDRED DOLLARS*** \$500.00**

at settlement towards any one of the following services:

Home Inspection Home Warranty **kw**
Closing Cost Moving Expenses KELLERWILLIAMS

Not redeemable for cash.

Redemption value not to exceed \$500.00. Certain rules may apply.

ED ALLAHAND
215-356-2744
215-757-6100

FREE MARKET EVALUATION - FREE BUYER REPRESENTATION

Transition Consulting



CALL TODAY!
(610) 427-8514 EXT. 101
(610) 910-9581

FINANCING AND LENDING
WE CAN SOLVE YOUR FUNDING PROBLEMS

**IF YOU NEED FUNDING FOR ANY TYPE
OF REAL ESTATE INVESTMENT,
WE CAN MAKE THAT HAPPEN**

WE ASSIST IN CARES ACT SBA 7(A) RELIEF LOAN APPLICATIONS
LONG- OR SHORT-TERM FINANCING. PURCHASE, REFINANCE, REHAB,
BRIDGE, CONSTRUCTION, MULTI FAMILY, APARTMENT COMMERCIAL LOAN,
LOANS FOR RENTAL PROPERTIES, AND DEVELOPMENT.
• RESIDENTIAL & COMMERCIAL • DEBT OR EQUITY

64 E UWCHLAN AVE #480 EXTON, PA 19341

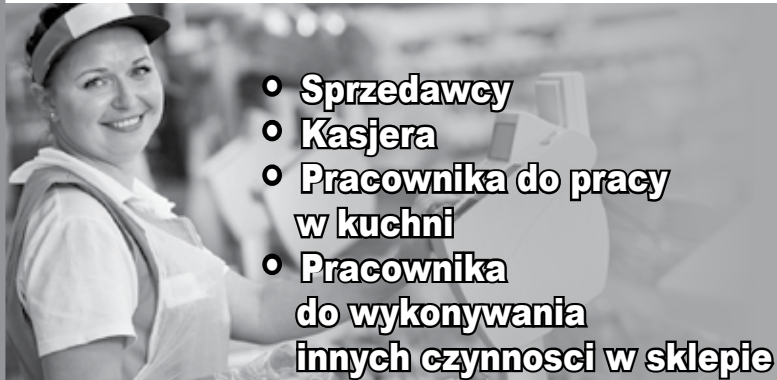


OGŁOSZENIA



WORLD OF FOOD | NY·NJ·PA

PILNIE POSZUKIWANI PRACOWNICY NA STANOWISKA:



- Sprzedawcy
- Kasjera
- Pracownika do pracy w kuchni
- Pracownika do wykonywania innych czynności w sklepie

Zostan członkiem naszego zespołu

TEL: 718-412-3400 EXT.1529

EMAIL: HR@NetCostMarket.com

Mozna również wypełnić ankietę w naszym sklepie.

Wymagane pozwolenie na prace w USA

OPUBLIKUJ REKLAMĘ W SEKCJI "OGŁOSZENIE":

✓ ZADZWOŃ: 267-971-5765

Podaj tekst reklamy i użyj karty debetowej / kredytowej.

✓ Wytnij FORMULARZ KLASYFIKACJI

Załącz do niego czek lub Pieniądze w gazetach firmowych i rynkowych i przelać do redakcji:

PO Box 579, Warrington, PA 18976

KUPON REKLAMA OGŁOSZENIE FORM

Wypełnij kupon i wyślij na nasz adres:

PO Box 579, Warrington, PA 18976,

prześlij faksem: 267-684-6338

Opublikuj ogłoszenie w sekcji "Classified"

Twój tekst: _____

Data _____

_____ 1 tydzień _____ 2 tygodnie _____ Miesiąc

Płatność: _____ Czek _____ Money Order _____ Karta Kredytowa

Card # _____ data ważności _____

Imię, nazwisko na karcie _____ Adres: _____

Miasto _____ Stan _____ Kod _____

Tel. # _____

ZAKŁAD SAMOCHODOWY

ZARTUDNI MECHANIKA Z PODSTAWOWA ZNAJOMOSCIA ZAWODU.

ZAPEWNI NARZEDZIA I WYSOKIE ZAROBKI.

BODY SHOP POSZUKUJE: MECHANIKA, MALARZA I POMOENIKA

WYNAGRODZENIE W ZALEZNOŚCI OD KWALIFIKACJI

PO DODATKOWE INFORMACJE PROSZE DZWOENIC:

Vitalij 267-980-6045

DOBRCZE ROZWIAJAJĄCA SIE FIRMA

Spożywcza z siedzibą w Bensalem

PILNIE POTRZEBUJE PRACOWNIKÓW

do sprzątania a także do konserwacji urządzeń.

Elastyczne godziny pracy. Wymagana minimalna znajomość języka angielskiego i uregulowany status prawny.

Dobre warunki płacy. Możliwość awansu.

KONTAKT TELEFONICZNY: 267-342-0659

FAVORITE HOME CARE

POSZUKUJE DO PRACY HOME HEALTH AIDS.

DOWOLNY ROZKLAD

GODZIN PRACY

WYMAGANA PODSTAWOWA

ZNAJOMIOSC JEZYKA

ANGIELSKIEGO I ROSYJSKIEGO

WYSOKIE WYNAGRODZENIE

PO DODATKOWE INFORMACJE PROSZE

DZWOENIC: 267-839-0011



FIRMA TRANSPORTOWA POSZUKUJE

KIEROWCOW Z CDL KLASA A.

PRACA NA STEPDECK I FLATBED

ZAROBKI PRZEWYSZAJĄ ŚREDNIE PLACE

REGIONALNE I DALEKIE TRASY.

WYMAGANY MINIMUM 2 LETNI STAZ PRACY.

Telefony kontaktowe:

(516) 410-7261, (609) 892-5004

POSZUKUJEMY PRACOWNIKA

NA STANOWISKO:

HVAC Refrigeration Technician oraz

Pomocnika

Dobre warunki pracy i płacy.

Po dodatkowej informacji proszę dzwonić:

215-535-8100

CLERK BUSINESS ADMINISTRATOR

PILNIE POSZUKIWANY NA STALY ETAT.

Wymagana znajomość języka angielskiego oraz

komputera.

Firma znajduje się w Warminster PA

Dobre warunki pracy i płacy. Świeta i dni wolne

opłacane.

TEL: 215-962-1539

LET'S MOVE

PRZEPROWADZKI:

DOMU, APPARTAMENTU ALBO BIURA

DOWOLNE MIEJSCE W STANACH ZJEDNO-

CZONYCH AMERYKI.

POSIADAMY LICENCJE I UBEZPIECZENIE.

USUWAMY DOWOLNY GRUZ.

Edik: 215-824-7197

267-991-0244

267-836-2445

JUNKYARD W SOUTH JERSEY

POSZUKUJE PRACOWNIKÓW

Z DOSWIADCZENIEM DO

ROZBIORKI SAMOCHODÓW.

Mile widziane posiadanie własnych narzędzi.

Wynagrodzenie \$1000 plus na tydzień.

Wynagrodzenie pomocnika \$750 plus na tydzień.

Pomoc przy zakwaterowaniu.

TEL: 646-673-5889

TRAILER DRY VAN

zatrudni kierowców z CDL Class A

Praca na wschodnim wybrzeżu, 4-5 dni w tygodniu

Doswiadczenie w zawodzie nie mniejsze niż 1 rok

Wynagrodzenie \$1 za mile lub 30% Gross

Elastyczny wymiar czasu pracy

TELEFON: 267-297-9137

ZAKŁAD FRYZJERSKI

W HAVERTON PA

natychmiast zatrudni fryzjera

na cały etat lub poł etatu

Proszę dzwonić: 610-789-2319

DIJAS FOODS DISTRIBUTION INC

Poszukuje pracowników przy produkcji

i pakowaniu towarów.

Praca na pełny etat. Wymagana minimalna znajomość

języka angielskiego i uregulowany status prawny.

Dobre warunki pracy i płacy. Możliwość awansu.

KONTAKT TELEFONICZNY: 267-342-0659

PRZYGOTOWANIE DO EGZAMINU

NA PERMIT/LICENCJE CDL

(KOMERCYJNE PRAWO JAZDY) W CIĄGU

3-6 DNI W JEZYKU ROSYJSKIM. USTALANIE

TERMINU EGZAMINU. PŁATNE SZKOLENIE.

PO ZDANIU EGZAMINU ZAPEWNIENIE 100%

MIEJSCA PRACY CDL.

Tel: 267-323-9437, 203-570-4915,

347-224-3893

Przyjme do pracy
doswiadczona kosmetyczka.
Perspektywa awansu
tel: 215-343-0350 Ex.6

ATH-MONT GEAR COMPANY

Poszukujemy pracownika na stanowisko FREZERA

- Stala praca
- opłacamy wakacje i swieta
- oferujemy ubezpieczenie medyczne

Telefon: 215-355-5146

Fax: 215-355-3570

PRZEPROWADZKI MIESZKAN, BIUR I FIRM

PRZEWOZ KLIENTOW NA LOTNISKO (Znizki dla osob starszych)

ODSWIEZANIE KARPETOW I DYWANOW

Posiadamy referencje i ubezpieczenie mienia na czas przewozu

Telefon: (215) 669-1386

WYKONUJEMY WEWNETRZNE I ZEWNETRZNE PRACE BUDOWNICZO REMONTOWE W ROZNEJ SKALI ZLOZONOSCI.



Prace hydrauliczne i elektryczne.

Przebudowujemy kuchnie, łazienki i piwnice.

Usługi wysokiej jakości wykonane w ustalonym terminie

Posiadamy licencje i ubezpieczenie.

Telefon: 215-300-9356

NIKSEN - TELEKOMUNIKACYJNA FIRMA

pracująca w 15 stanach USA poszukuje PRACOWNIKÓW

OBSLUGUJĄCYCH TOWER CLIMBING.

DOSWIADCZENIE PRACY MILE WIDZIANE

BARDZO DOBRE WARUNKI PRACY I PŁACY

FIRMA ZATRUDNI TAKZE PRACOWNICÓW

NA STANOWISKO: SUBCONTRACTOR,

WYGODNE WARUNKI PRACY

TELEFON: 732-642-3300

POSZUKIWANI KIEROWCY DO PRZEWOZU PRODUKTÓW NAFTOWYCH

Bonus na start \$5,000

Lokalne zlecenia, codzienne powroty do domu

Srednie wynagrodzenie \$450 na dzien

Wymagane posiadanie CDL,

2-letnie doswiadczenie

HAZMAT konieczny

Po dodatkowe informacje prosze dzwonic:

609-502-1789

FIRMA PRODUKUJĄCA ALUMINIOWE OKNA I SYSTEMY FASADOWE

Poszukuje pracowników do montażu okien i drzwi.

Wymagany uregulowany status prawny.

Dobre warunki pracy i płacy. Możliwość otrzymania

ubezpieczenia medycznego.

LOKALIZACJA - BENSALEM.

KONTAKT TELEFONICZNY: 215-300-3031

Wykonujemy prace o różnym stopniu złożoności:

Prace wewnętrzne: malowanie, parkiet, laminat,

plytki ceramiczne, schody. Remont łazienek

i kuchni. Wykańczanie piwnic

Prace na zewnątrz: hardscaping, landscaping,

klaby, kwietniki, mulch, ogrodzenia, deki, prace

w cemencie i betonie

Telefon: 215-588-8466

KOMPLEKS KAPIELOWY

poszukuje pracowników na stanowisko:

kucharza, kelnera i osoby do sprzątania.

Telefon: 215-942-4646

WIADOMOŚCI

**BIEDRONKA WPROWADZIŁA LIMIT
DZIENNY. NIE KUPISZ WIĘCEJ NIŻ 3 KG**

Biedronka rozpoczęła pierwszy tydzień października z przytupem. Sieciówka wdrożyła w swoich sklepach rozliczne oferty zniżek i promocyjnych cen, z których mogą skorzystać klienci dyskontera. Jednak okazje nie są nieograniczone, klientów obowiązuje limit dzienny, który wprowadziła Biedronka. Czego dotyczy i jakie okazje przygotowała Biedronka dla swoich klientów? Sprawdziliśmy to.

Biedronka przygotowała na pierwsze dni października szereg ofert, które mogą zainteresować jej klientów szczególnie. Warto więc zapoznać się z choć kilkoma, by stworzyć sobie okazję do zaoszczędzenia na zakupach. Nawet jednak, jeśli nie zamierzamy pochylić się nad kwestią wydawania mniejszych kwot na zakupy w sieci, powinniśmy pamiętać o tym, że na niektóre oferty obowiązuje limit dzienny i przy kasie może nas czekać po prostu niemiłe zaskoczenie.

Biedronka ogranicza sprzedaż. Sieć wprowadza limit dzienny, potrzebna karta Moja Biedronka

W najbliższych dniach klienci Biedronki mogą skorzystać z szeregu okazji. Część z nich obowiązuje przez kilka dni, część dotyczy tylko wybranych terminów.

W ten sposób we wtorek 3 października klienci sieci Biedronka mogą otrzymać w ramach akcji "Jednodniowe superpromocje" jedno opakowanie 200 gramów makaronu vermicelli lub ryżowego za darmo przy zakupie jednego opakowania po cenie regularnej 5,99 zł. W tym wypadku limit dzienny wynosi jednak 10 opakowań na kartę Moja Biedronka, więc za 5 paczek zapłacimy, a 5 kolejnych dostaniemy gratis.

Oferta "Jednodniowej superpromocji" na środę dotyczy natomiast plasterów ananasa w syropie. Regularna cena to 5,21 zł, ale kupując jedną puszkę, drugą otrzymamy gratis. Jednak limit dzienny wynosi 2 puszki na jedną kartę Moja Biedronka.

Limit dzienny na mleko, kawę i wędliny w pierwszych dniach października w Biedronce

Od poniedziałku do środy w Biedronce obowiązuje ograniczenie sprzedaży w promocji na szereg innych produktów. I tak kupić możemy mleko Wypasione Mlekovita 3,2 proc. tłuszczu za 3,99 zł od opakowania 1 litr, ale zapłacimy 38 proc. mniej, przy zakupie 6 kartonów mleka. Limit dzienny ogranicza tę okazję do 12 opakowań mleka na jedną kartę Moja Biedronka.

W promocji i zarazem z ograniczeniem sprzedaży w tym tygodniu w Biedronce do dostania również słoiki 200 g kawy rozpuszczalnej Jacobs. Słoik sprzedawany w cenie regularnej 31,99 zł kupimy do środy 4 października z kartą Moja Biedronka za 22,99 zł. Limit dzienny wynosi jednak 4 słoiki. Co warto podkreślić, do środy zakupy tego produktu skutkują przyznaniem dodatkowych naklejek akcji Gang Mocniaków.

W ramach okazji obowiązujących do środy kupić można także świeże udo lub podudzie kurczaka pakowane próżniowo. Opakowanie tego mięsa marki Kraina Mięsa zwykle liczone 11,99 zł za kilogram mięsa do środy policzone z kartą Moja Biedronka będzie po promocyjnej cenie 6,99 zł, ale limit dzienny obowiązuje i w tym wypadku i ogranicza zakupy do 3 kg.

Klienci Biedronki muszą uważać na limity dzienne. Sprzedadzą tylko 6 opakowań

Limitów dziennych jest jednak więcej, ale nie dotyczy jednak wszystkich ofert, które zaproponowała Biedronka w tym tygodniu. Warto zwrócić uwagę na choć jeszcze kilka z nich, które obowiązywać będą do soboty:

wszystkie wędliny w plastrach "Kraina wędlin na co dzień", 250 gramów - jedno opakowanie gratis przy zakupie dwóch, limit dzienny to 6 opakowań,

olej rzepakowy Wielkopolski, 1 litr - przy zakupie dwóch butelek druga 72 proc. taniej (płacimy 5,69 zł za każdą butelkę zamiast 8,99 zł), limit dzienny 4 butelki,

czekoladki "Merci", 250 gramów - przy zakupie dwóch opakowań płacimy 13,99 zł zamiast 19,99 zł, nie ma limitu dziennego,

płyn do płukania "Lenor" - drugi produkt kupimy 62

proc. taniej, płacąc 12,99 zł za każdy, zamiast 18,99 zł przy zakupie dwóch, limitu dziennego brak,

proszek do prania "Bryza" - z kartą Moja Biedronka zapłacimy 27,99 zł zamiast 29,99 zł, limit dzienny nie obowiązuje.

**ROŚNIE OBURZENIE PO NOWYCH
INFORMACJACH WS. AFERY WIZOWEJ.
"KLASYCZNA PRZESTĘPCZOŚĆ
ZORGANIZOWANA"**

W Wirtualnej Polsce opublikowaliśmy we wtorek nieznaną dotąd szczegóły w sprawie afery wizowej. Z naszych informacji wynika, że CBA zatrzymało się na 25-letnim Edgarze K., zamiast dotrzeć do urzędników MSZ powiązanych z korupcyjnym procederem. - Znamiona klasycznej przestępczości zorganizowanej - małej ośmiornicy, która osadziła się w MSZ - komentuje poseł Marek Biernacki.

Podjeźdźcy w aferze wizowej Edgar K. został zatrzymany po tym, jak funkcjonariusz CBA wręczył mu 160 tys. zł łapówki. W aktach, do których dotarła Wirtualna Polska, prokuratura stwierdza, że w załatwianiu wiz mogli pomagać pracownicy Ministerstwa Spraw Zagranicznych.

Dziennikarze Wirtualnej Polski - Szymon Jadczak i Paweł Buczkowski - ustalili, jak wyglądał proceder łapówek za załatwianie wiz, który prowadził Edgar K.

W dokumentach opisana jest operacja CBA pod kryptonimem "Rinnat", która doprowadziła do zatrzymania K. Pomimo tego, że prokuratura wskazywała na wykorzystywanie przez Edgara K. znajomości w MSZ, do dzisiaj żaden pracownik resortu nie został zatrzymany.

"Gigantyczna afera, która sięga szczytów władzy"

O komentarz w tej sprawie poprosiliśmy przedstawicieli Komisji do Spraw Służb Specjalnych - polityka Koalicji Obywatelskiej, Koalicji Polskiej oraz Prawa i Sprawiedliwości.

Poseł Adam Szałpka z Koalicji Obywatelskiej w rozmowie z Wirtualną Polską mówi, że to szokujące informacje. - To gigantyczna afera, która sięga samych szczytów władzy - dodaje.

- To afera korupcyjna, która dotyczy naszego bezpieczeństwa i bezpieczeństwa Unii Europejskiej. W normalnych warunkach w takiej sytuacji cały rząd by poleciał - podkreśla poseł opozycji.

I dodaje, że po CBA nie spodziewa się niczego pozytywnego. Jak zauważa, to instytucja stworzona przez Mariusza Kamińskiego i Macieja Wąsika. - Za przekroczenie uprawnień zostali skazani przez sąd pierwszej instancji. Dziś widać, że robią wszystko, żeby to była służba polityczna, a nie taka, która ma zajmować się naszym bezpieczeństwem. CBA jest do zmiany - zaznacza Szałpka.

"Konieczne będzie solidne rozliczenie"

Poseł Koalicji Obywatelskiej zapowiada, że afera będzie rozliczona. - Musi się w Polsce zmienić władza na taką, która będzie chciała dokonać rozliczenia. Bo dziś władza będzie robić wszystko, by ukryć, kto za aferą stał - ocenia.

Szałpka podkreśla, że w przypadku CBA również konieczne będzie solidne rozliczenie. - Służby są nie po to, by ścigać afery, ale przede wszystkim, by im zapobiegać. Agencja Wywiadu powinna dużo wcześniej informować. Jeśli CBA wiedziała wcześniej i nie było konsekwencji, należy sprawdzić, czy ktoś od nich nie ma czegoś za uszami - dodaje.

"Przedsiębiorstwo mafijne"

Poseł Marek Biernacki z Koalicji Polskiej w rozmowie z Wirtualną Polską stwierdza, że artykuł umieszczony w naszym serwisie pokazuje, jak bardzo szeroka jest ta afera. - Rozlała się w państwie. Relacje między Piotrem Wawrzykiem a Edgarem K. były dziwne - ocenia.

- Widać, że był szykowany potężny przemysł. Centra wydawania decyzji wizowych, poza naszymi konsulami, miały służyć temu, by funkcjonowało przedsiębiorstwo mafijne, które miało bardzo mocno zarabiać na wizach - dodaje Biernacki.

"Dział się nieprawdopodobny biznes"

I podkreśla, że w tym samym czasie ani służby, ani służby konsularne nie zostały wzmocnione przez państwo. - A obok dział się nieprawdopodobny biznes. Przystępność na wysublimowanym, wysokim poziomie. To nosi znamiona klasycznej przestępczości zorganizowanej, małej ośmiornicy, która osadziła się w MSZ - zaznacza.

- Służby o tym wiedziały. Prawdopodobnie chciały przetrzymać tę sprawę do "po wyborach" albo ją ukreślić - ocenia. I przypomina, że w lipcu złożył interpelację w tej sprawie. - Dowiedziałem się, wywołała ona panikę w MSZ. Byłem zaskoczony. To - w mojej ocenie - dodało mały kamyczek, który ruszył lawinę - dodaje.

"Proszę o kontakt z organami ścigania"

Jarosław Krajewski z PiS, zastępca przewodniczącego Komisji do Spraw Służb Specjalnych, z którym próbowaliśmy kontaktować się w celu uzyskania jego komentarza w sprawie, napisał nam SMS-a o treści: "Proszę o kontakt z organami ścigania. To nie jest pytanie do mnie".

Przewodniczący Komisji do Spraw Służb Specjalnych Waldemar Andzel w rozmowie z Wirtualną Polską przekazał, że pytania należy kierować do CBA, a on sam nie udzieli komentarza, bo nie do niego powinny być kierowane te pytania.

Afera wizowa

Afera wizowa ma dotyczyć nieścisłości związanych z wydawaniem wiz do Polski imigrantom pochodzącym z krajów Azji Południowo-Wschodniej oraz Afryki.

Piotr Wawrzyk, były sekretarz stanu w MSZ, był odpowiedzialny za sprawy konsularne i wizowe. 31 sierpnia premier Mateusz Morawiecki odwołał go z tej funkcji; powodem decyzji - jak podał resort dyplomacji - był "brak satysfakcjonującej współpracy".

Prokuratura Krajowa poinformowała, że śledztwo, które prowadzi wraz z CBA, dotyczy nieprawidłowości przy składaniu wniosków o wydanie kilkuset wiz w ciągu półtora roku. Zaznaczyła przy tym, że zatwierdzona została mniej niż połowa tych wniosków. Badane nieprawidłowości dotyczą polskich placówek dyplomatycznych w Hongkongu, Tajwanie, Zjednoczonych Emiratach Arabskich, Indiach, Arabii Saudyjskiej, Singapurze, Filipinach i Katarze.

**REKORD TEMPERATURY POBITY. TAK
GORĄCO NIE BYŁO OD 60 LAT**

Pogoda w ostatnich dniach daleko odbiega od tej jesiennej. Lato nie odpuszcza, a wysokie temperatury pozostają w kraju. Meteorolodzy z IMGW poinformowali z kolei o pobiciu 57-letniego rekordu temperatury w październiku.

Pogoda w ostatnich dniach jasno wskazuje na zmiany w klimacie. Świadczy o tym rekordowa temperatura, jaką odnotowano w październiku.

Najwyższą wartość wskazały słupki rtęci w Legnicy. Słupek wskazał, aż 29,2 stopnia C.

Padł rekord temperatury w październiku Do tej pory takiej temperatury nie odnotowano od 1966 roku. Wynik opublikowany został na twitterowym profilu IMGW-PIB Meteo Polska.

Dotychczasowy rekord maksymalnej temperatury w październiku wynosił 28,9 stopnia C.

Taką wartość odnotowano w Trzebiechowie w powiecie zielonogórskim. Było to 4 października 1966 roku.

Pogoda w Polsce. Ostrzeżenie przed silnym wiatrem W serwisie IMGW pojawiło się ostrzeżenie dotyczące silnych podmuchów wiatru. Mowa przede wszystkim o terenie Dolnego Śląska, ale porywy odnotowywane będą także w innych regionach.

W punkcie kulminacyjnym wiatr może osiągnąć prędkość przekraczającą 90, a punktowo nawet 100 kilometrów na godzinę. Wraz z wichurami pojawić się mogą także intensywne opady deszczu i gradu.

W zdecydowanej większości kraju temperatura przekroczy 23 stopnie. Najcieplej będzie we Wrocławiu, gdzie termometry pokażą 27 stopni. Najzimniej w Rzeszowie tam 21,8 stopnia.

WIADOMOŚCI POLSKA - ŚWIAT

ŚLABE ODCZYTY PMI W EUROPIE, PRZEMYSŁ DALEJ "POD KRESKĄ". JAK WYPADA POLSKA?

Nastroje przedsiębiorców w polskim przemyśle są pesymistyczne. Ale widać światło w tunelu w postaci odbicia wskaźnika PMI. Podobna tendencja jest zauważalna w innych krajach UE. To może natomiast zwiastować lepszy czas dla sektora i dla gospodarki.

Jak wynika z danych zebranych przez firmę S&P Global, indeks PMI dla polskiego przemysłu wzrósł we wrześniu do 43,9 pkt, z 43,1 odnotowanych miesiąc wcześniej. Wskaźnik ten pokazuje, jakie nastroje panują wśród przedsiębiorców z sektora. Przyjmuje się, że neutralny poziom wynosi 50 pkt. Wszystko co jest poniżej, oznacza negatywne nastawienie do panującego otoczenia gospodarczego.

PMI w Polsce dołuje. Ale są dobre sygnały

W raporcie firmy S&P można przeczytać, że we wrześniu "wielkość produkcji, nowych zamówień, zaległości oraz zakupów malała wolniej niż w sierpniu, a prognozy na 12 najbliższych miesięcy należały do najlepszych od czasu rosyjskiej inwazji na Ukrainę w lutym 2022 roku". Choć jest to przejaw optymizmu, tak ubiegłomiesięczne dane przyniosły także największy od niemal roku spadek w zatrudnieniu.

Firmy z sektora nadal odczuwają utrzymujący się spadek liczby nowych zamówień - 17 miesiąc z rzędu - i choć tempo spadku produkcji pozostaje silne, tak było ono najwolniejsze od czterech miesięcy. "We wrześniu polscy producenci nadal zmniejszali poziom zaległych zamówień, a zaległości zmalały szesnasty miesiąc z rzędu. Tempo spadku było ogólnie silne, ale najwolniejsze od kwietnia. Zapasy wyrobów gotowych zmalały piąty miesiąc z rzędu" - można przeczytać w raporcie.

Jednocześnie odczyty poniżej "zera" są odnotowywane w przypadku Polski od kwietnia 2022 r. Łącznie mowa tu o 17 miesiącach z rzędu, w czasie których przedstawicielom firm z branży towarzyszy obawa co do najbliższej przyszłości. Najgłębszy dołek w tym czasie przyniósł sierpień ub. roku - wówczas PMI spadł do 40,9 pkt., jednak kolejne miesiące wskazywały na pewne wahania. Pewnym promykiem nadziei był II kw. br., kiedy to omawiany wskaźnik odbił, jednak w lipcu i sierpniu ponownie odnotowano spadki - kolejno 43,5 i 43,1 pkt. Wrzesień więc przyniósł nieznaczne polepszenie w zbieranych danych.

Przemysł w UE odbija. Jednak są wyjątki

Podobny trend jest zauważalny w innych krajach UE.

We wrześniu indeks PMI był wyższy niż miesiąc wcześniej w przypadku Hiszpanii, Włoch, Węgier, Szwajcarii czy Niemiec. Jednak we wszystkich tych państwach odczyty nadal plasują się poniżej neutralnego poziomu 50 pkt.

Ponadto w przypadku największej z gospodarek Europy wskaźnik pozostaje na nadal "recesyjnym" poziomie 39,6 pkt. To jednak i tak poprawa w przypadku Niemczech, które swój dołek zanotowały w lipcu br. - wówczas 38,8 pkt - co było wynikiem podobnym do tych, które panowały w czasach największych kryzysów ostatnich lat, czyli w 2008-09 r. oraz w pandemicznym okresie 2020 r. W sierpniu natomiast analogiczny odczyt wskazał na 39,1 pkt.

Jednak nie we wszystkich krajach widać wyraźną zmianę nastrojów wśród firm. We Francji omawiany indeks obniżył się do 44,2 z 46 pkt z sierpnia, natomiast u naszych południowych sąsiadów - w Czechach - spadł do 41,7 z 42,9 pkt.

Jedynym krajem, związanym gospodarczo z UE, a w którym przemysł patrzy przychylnie na przyszłość jest Norwegia. W ich wypadku wrzesień przyniósł odczyt na poziomie 52,5 pkt. Potwierdza to także tendencję odmienną od tej, którą można zauważyć wśród innych państw.

W niemal wszystkich krajach członkowskich indeks PMI dołuje od co najmniej początku 2023 r., co świadczy o "recesyjnym" nastawieniu sektora. W tym czasie w Norwegii

odnotowany wyniki poniżej zera tylko w czterech miesiącach - luty (47,5 pkt), marzec (48,3), maj oraz czerwiec (kolejno 47,4 i 48).

"Jaskółki poprawy" w europejskim przemyśle. To dobry znak dla polskiej gospodarki

Raporty wskazujące na nastroje panujące w przemyśle potwierdzają także twarde dane. Z ostatnich, sierpniowych badań Głównego Urzędu Statystycznego wynika, że liczba nowych zamówień w polskim sektorze spadła w relacji rocznej o 19,2 proc., natomiast wśród tych mających iść na eksport odnotowano ujemne 15,9 proc.

W obu przypadkach odczyty były gorsze od lipcowych - wówczas kolejno -18,1 proc. oraz -11,7 proc. Do tego dochodzi ogólny wskaźnik produkcji przemysłowej, który w sierpniu spadł o 2 proc., wobec ujemnych 2,3 proc. miesiąc wcześniej. W tym zakresie w całym 2023 r. nie odnotowano wyników "na plus".

Zadyszka polskiego przemysłu znalazła odzwierciedlenie w spadku PKB w pierwszym półroczu 2023 r. Wraz z analogiczną sytuacją w sprzedaży detalicznej - cały bieżący rok do tej pory przyniósł spadki - ujemne odczyty wpłynęły na skurczenie się polskiego gospodarki w pierwszych trzech miesiącach oraz w II kwartale w tempie -0,3 proc. i -0,6 proc. w relacji rocznej.

Jednak jak zauważył w ubiegło tygodniowej rozmowie z Interiá Biznes główny ekonomista ING Banku Śląskiego, Rafał Benecki, na horyzoncie pojawiły się "pierwsze jaskółki poprawy". Zdaniem eksperta najgorsze dla europejskiego, a przy tym także polskiego przemysłu może być za nami. Dane wskazują na odbicie się od dna. Kluczowa w tej układance jest sytuacja Niemiec.

Przemysł największej gospodarki Europy ma powoli budzić się do ponownej pracy, w czym ma pomóc podobne ożywienie wśród największych azjatyckich eksporterów - Chin, Tajwanu czy Korei Południowej. To przełoży się na ponowny wzrost zapotrzebowania na usługi innych państw, w tym właśnie Niemiec.

Jednak kolejny, ważnym aspektem do uniknięcia przez kraje wspólnoty recesji jest zwiększony popyt wśród konsumentów. Ich wydatki zostały ograniczone z uwagi na ciągle wysoką inflację, która dotyczy niemal wszystkich państw na naszym kontynencie. Wzrost sprzedaży detalicznej w Polsce ma zresztą przełożyć się na odbicie PKB w końcówce roku.

Zdaniem analityków z ING cały 2023 r. przyniesie tempo wzrostu gospodarczego na poziomie 0,4 proc. Tożsamy odczyt zakładają ekonomiści z Pekao. Zdaniem ekspertów z Credit Agricole, polski PKB w całym bieżącym roku wyniesie natomiast 0,8 proc. w relacji rocznej.

NOWE DANE O BEZROBOCIU W UE. POLSKĘ WYPRZEDZAJĄ JUŻ DWA KRAJE

Urząd Statystyczny UE podał dane o bezrobociu w sierpniu. Zarówno dla krajów strefy euro, jak i całej Unii Europejskiej stopa bezrobocia zmniejszyła się w porównaniu do poprzedniego miesiąca, jak i roku. W przypadku Polski odczyt pozostał na niezmiennym poziomie; zajmujemy obecnie trzecie miejsce na podium pod względem najniższego bezrobocia.

Jak podał Eurostat w sierpniu 2023 r. skorygowana sezonowo stopa bezrobocia w strefie euro wyniosła 6,4 proc. Oznacza to spadek z 6,5 proc. w lipcu 2023 r. i 6,7 proc. w sierpniu 2022 r. Z kolei stopa bezrobocia w całej UE wyniosła w sierpniu 5,9 proc., w porównaniu z 6,0 proc. w lipcu 2023 r. i z 6,1 proc. w sierpniu ubiegłego roku.

Polska z niskim, ale nie najniższym bezrobociem w UE Eurostat szacuje, że w Unii Europejskiej w sierpniu br. było 12,84 mln osób bezrobotnych, z czego 10,86 mln w strefie euro. W porównaniu z poprzednim miesiącem grupa ta skurczyła się odpowiednio o 112 tys. i o 107 tys.

osób. Porównując najnowsze dane z ubiegłym rokiem również widać poprawę - bezrobotnych w UE jest mniej o 335 tys., zaś w całej Unii - o 407 tys.

Nadal wysoko utrzymuje się stopa bezrobocia wśród osób młodych, do 25 roku życia. Dla całej UE wyniosła ona 14 proc. (bez zmian od lipca) i 13,8 proc. dla strefy euro (wobec 13,9 proc.).

Najniższe bezrobocie odnotowano w Czechach (2,5 proc.). W dalszej kolejności znalazły się Malta (2,7 proc.), Polska (2,8 proc.) i Niemcy (3 proc.). Z kolei najwięcej bezrobotnych znajduje się w Hiszpanii (11,5 proc.), Grecji (10,9 proc.). Szwecja i Estonia zamykają podium z wynikiem 7,6 proc.

W przypadku Polski wynik utrzymuje się od kilku miesięcy. Zgodnie z ostatnimi danymi GUS, który mierzy bezrobocie w oparciu o nieco inną metodologię, stopa bezrobocia rejestrowanego wyniosła 5 proc. Dane GUS są zbieżne z szacunkami Ministerstwa Rodziny i Polityki Społecznej.

WYSOKI MANDAT ZA NIEWIEDZĘ. DWAJ POLACY UKARANI W WENECJI

Dwaj polscy turyści ukarani na słynnym Placu św. Marka w Wenecji. Musieli zapłacić po 100 euro mandatu - informuje dziennik Corriere della Sera. Wyjaśnia, że Polacy nie wiedzieli, że po historycznym centrum miasta, w tym po placu, obowiązuje zakaz jazdy na rowerach.

Jak donosi włoska gazeta, turyści zostali ukarani w niedzielne popołudnie. "W tym przypadku doszło do zwykłego naruszenia przepisów miejskich, które zabraniają jazdy rowerem po historycznym centrum miasta, a nie do nieprzyzwoitych lub prowokacyjnych i agresywnych zachowań" - dowiadujemy się z "Corriere della Sera".

Długa lista zakazów

Polacy zostali zauważeni przez lokalną policję i ukarani mandatami. Zgodnie z obowiązującymi w Wenecji przepisami, każdy z nich musiał zapłacić 100 euro (około 450 złotych). Nie byli pierwszymi, polskimi turystami, którzy zostali ukarani we wrześniu w Wenecji. W połowie miesiąca takie same mandaty musieli zapłacić przyjezdni z naszego kraju, którzy objeżdżali Plac św. Marka na rowerach i elektrycznych hulajnogach.

Zakaz poruszania się na rowerze po najstarszych dzielnicach Wenecji obowiązuje tam od 7 lat. Na Placu św. Marka nie należy też spożywać jedzenia. W mieście zakazano chodzenia bez koszulki lub w stroju kąpielowym (kara 100 euro). Nawet w upalne lato. Po godz. 23.00 nie można zakłócać też ciszy nocnej. Podczas zwiedzania trzeba trzymać się prawej strony i nie wolno też karmić gołębi. Jak uzasadniają władze, "atakują Wenecję i przynoszą ze sobą brud i choroby".

Władze miasta zwalczają złe zachowanie

Włoskie media skarżą się, że w tym roku naganne zachowania turystów rozpoczęły się już na wiosnę. Najpierw nie tylko miasto ale też świat obiegło nagranie śmiałka, który skoczył z trzeciego piętra budynku w Campo San Pantalon do rzeki Novo. Dwa tygodnie później anonimowa osoba utrwaliła na smartfonie kąpiel w kanale rzeki Ognissanti trójki rozebranych turystów. "Trudno ocenić, co jest gorsze, zdjęcia w seksownej bieliźnie na tarasach, opalanie się z nagim torsem w historycznym centrum czy urządzenie pikników i pływanie nocą po pijanemu w kanale" - zastanawiają się włoskie media.

Rocznie Wenecję odwiedza 30 mln turystów. Aby ograniczyć liczbę przyjezdnych, od wiosny przyszłego roku miasto będzie pobierała opłatę 5 euro od tych, którzy przyjeżdżają tam, ale nie nocują. UNESCO zamierza zaś zaproponować wpisanie Wenecji na listę zabytków zagrożonych. Przedstawiciele organizacji twierdzą, że środki przyjęte przez Rzym w celu ochrony miasta są niewystarczające.

ANALIZA POLITYCZNA

PARTIE WALCZĄ O WYBORCÓW NA PROGRAMY GOSPODARCZE

Krótszy tydzień pracy, dłuższe urlopy, jeszcze wcześniejsze emerytury, ale też niższe podatki i ułatwienia w prowadzeniu biznesu obiecują przed wyborami największe ugrupowania polityczne.

W miniony weekend aż cztery ugrupowania polityczne miały swoje przedwyborcze konwencje programowe. Lista złożonych obietnic jest bardzo długa. Na najważniejsze propozycje związane z gospodarką spoglądamy oczami organizacji biznesowych.

Prawo i Sprawiedliwość

– W mojej ocenie największym przegrany po sobotnich konwencjach jest Prawo i Sprawiedliwość – mówi Mariusz Zielonka, ekspert ekonomiczny Konfederacji Lewiatan. – Przede wszystkim dlatego, że oczekiwania były bardzo duże. Tymczasem chyba najważniejszy pomysł, czyli emerytury stażowe, stary i niezrealizowany. To jest też punkt, który może mieć największe skutki społeczne – tłumaczy.

Dodaje, że Lewiatan szacuje, iż za sprawą emerytur pomostowych z rynku pracy może wycofać się kolejne 200 tys. osób starszych, tymczasem w propozycjach PiS nie widać pomysłu na nowy zasób dla rynku pracy.

– Za mało tu rozwiązań adresowanych do przedsiębiorców. To trochę rozczarowujące, zwłaszcza że PiS twierdzi, że ułatwia prowadzenie biznesu. Były odwołania premiera do Polskiego Ładu, ale nad tym trzeba spuścić zasłonę milczenia, bo firmom przyniósł on głównie komplikacje i problemy – mówi Łukasz Bernatowicz, prezes Związku Pracodawców Business Centre Club.

Także on krytykuje pomysł wprowadzenia emerytur stażowych. – I tak mamy w Polsce najniższy wiek emerytalny, a tu wprowadzamy dodatkową furtkę, która umożliwi rzeszy ludzi wcześniejsze zejście z rynku pracy – zauważa szef Związku Pracodawców BCC. – Niech rząd powie, kto sfinansuje emerytury, bo mamy odwróconą piramidę demograficzną, dramatyczny odpływ pracowników na emerytury, po raz pierwszy od wielu dekad znacząco więcej ludzi z tego rynku wychodzi, niż nań wchodzi, i te nożyce będą się rozszerzać. Emerytury stażowe są więc propozycją z kategorii po nas choćby potop – dodaje.

– Zaskakuje przemilczenie w propozycjach PiS środków z KPO – zauważa Mariusz Zielonka.

Platforma Obywatelska

– Szybkie sięgnięcie po unijne pieniądze z KPO jest w programie PO. To dobrze, od dawna apelujemy o ich uruchomienie, bo po prostu są bardzo potrzebne gospodarce. Każdemu ugrupowaniu powinno na nich zależeć – mówi Łukasz Bernatowicz.

– Te pieniądze dałyby gospodarce silny impuls prorozwojowy. Inne kraje już z nich korzystają. Niezależnie od wyniku wyborów należy szybko po nie sięgnąć. To jedno z najistotniejszych zadań – mówi Łukasz Kozłowski, główny ekonomista Federacji Przedsiębiorców Polskich.

Pracodawców cieszy zapowiedź przywrócenia handlu w niedziele. – Od dawna mówimy, że nie ma żadnych argumentów za tym, by handel w niedziele zakazywać – mówi szef Związku Pracodawców BCC. – Postulujemy tu zmiany w kodeksie pracy, które powodowałyby, że w niedziele pracowałoby się dobrowolnie, za wyższe wynagrodzenie i dodatkowy dzień wolny w tygodniu – dodaje.

– Na etapie wprowadzania zakazu nie byliśmy jego entuzjastami. Przywrócenie handlu w niedziele, przy właściwym docenieniu pracowników, to właściwy kierunek – ocenia z kolei Łukasz Kozłowski.

– Najszersze spektrum rozwiązań gospodarczych



przedstawi KO, przy czym, o ile z większością pomysłów się należy zgodzić, to 100 konkretnych pomysłów ma jedną poważną wadę – brak perspektyw finansowania. Gdyby założyć, że KO wygra wybory i będzie w stanie zawiązać rząd, czeka ją poważny problem z nowelizacją budżetu na 2024 r. – mówi Mariusz Zielonka.

W jego ocenie bardzo ciekawym rozwiązaniem jest podatek dochodowy liczony kasowo, czyli dopiero po tym, gdy przedsiębiorca otrzyma zapłatę za swój towar bądź usługę. Pomysł ten chwali także Łukasz Bernatowicz. – Trzeba jednak poczekać na konkretne rozwiązania, które będą z korzyścią dla przedsiębiorców, ale nie narażą budżetu na nadużywanie tego rozwiązania – mówi ekspert BCC.

– Bardzo dobrym pomysłem jest wypłata zasiłku chorobowego przez ZUS od pierwszego dnia nieobecności pracownika – mówi Łukasz Kozłowski z FPP. Popiera to też BCC.

Trzecia Droga

– Diabeł tkwi w szczegółach – tak program Trzeciej Drogi podsumowuje Mariusz Zielonka. – Z samych postulatów wydaje się on najbardziej wyważony kosztowo i gospodarczo. Są one jednak podane ogólnikowo, hasłowo – dodaje.

Zauważa też, że propozycje Trzeciej Drogi nie są niczym nowym, bo np. już teraz mamy 0-proc. PIT dla rodziny 4+, a propozycja francuskiego PIT jest tylko modyfikacją obowiązującego rozwiązania, znacząco też uszczupli budżet.

Łukasz Bernatowicz chwali zapowiedź przywrócenia odliczenia od podatku składki zdrowotnej. – Zlikwidowano to odliczenie Polskim Ładem, co radykalnie podniosło opodatkowanie małych przedsiębiorców i wypchnęło większość z nich z podatku liniowego na ryczałt – przypomina.

Łukasz Kozłowski chwali pomysł uporządkowania systemu oskładkowania i opodatkowania umów wiążących pracowników i pracodawców.

Lewica

– Pomysły skrócenia tygodnia pracy i wydłużenia urlopów pewnie za 10–15 lat będziemy rozważać na poważnie. Dziś – biorąc pod uwagę stan gospodarki, ogromny deficyt, rosnące zadłużenie, wzrost gospodarczy w okolicach zera, brak rąk do pracy, płacę minimalną rosnącą w sposób oderwany od realiów – poluzowywanie reżimu pracy i obciążanie kosztami pracodawców jest zamiarem chybnym – mówi Łukasz Bernatowicz.

Zdaniem Mariusza Zielonki z programu Lewicy wyłania się obraz przedsiębiorcy jako zła koniecznego, a remedium na to zło jest silny związek zawodowy i spory zbiorowe. – Te dwa elementy mają przynieść skokowy wzrost wynagrodzeń w zasadzie dla wszystkich pracowników, bez większego powiązania z wydajnością pracy czy otoczeniem gospodarczym. Niepokornych pracodawców ugrupowanie to chce straszyć kontrolami PIP – mówi ekspert Lewiatana.

Jego zdaniem skrócenie tygodnia pracy to perspektywa przyspieszenia inwestycji w robotyzację i automatyzację. – Wydaje się, że w ciągu dekady procesy te przyspieszą na tyle, że w wielu sektorach produkcji i usług skrócenie czasu pracy będzie odpowiedzią na obniżającą się podaż pracy. Ale dziś perspektywa jest inna – jak wyobrazić sobie normalnie działające szpitale, przychodnie, jak zrealizować plany produkcyjne w fabrykach czy warsztatach? Postulat, aby wprowadzić powszechnie taki zapis, może skończyć się tragicznie dla gospodarki, firm i społeczeństwa – mówi Mariusz Zielonka.

JAK SPRAWDZIĆ, CZY JESTEM NA LIŚCIE WYBORCÓW?

Wybory do Sejmu i Senatu już 15 października. Przed głosowaniem warto upewnić się, czy nasze nazwisko widnieje w spisie wyborców - w miejscu, w którym planujemy oddać głos.

Rejestr wyborców obejmuje osoby stale zamieszkałe na obszarze gminy, którym przysługuje czynne prawo wyborcze (prawo wybierania). Jeśli wyborca jest wpisany do stałego rejestru wyborców danej gminy, to będzie w spisie wyborców w każdych kolejnych wyborach i referendach na obszarze tej gminy. Wyborcy, którzy są obywatelami polskimi i są zameldowani na stałe na obszarze danej gminy są wpisywani do rejestru wyborców z urzędu.

Od 4 sierpnia funkcjonuje Centralny Rejestr Wyborców (CRW). Zastąpił on system, w którym lokalny rejestr wyborców prowadzony był w każdej z 2,5 tys. gmin.

Jeśli wyborca nie ma pewności, czy znajduje się w rejestrze wyborców, może to sprawdzić przez internet lub w urzędzie. Swoje dane w CRW można sprawdzić na stronie mObywatel.gov.pl. Trzeba się tam zalogować poprzez profil zaufany, e-dowód lub bankowość elektroniczną, ale można to zrobić także poprzez aplikację mObywatel. Następnie w sekcji Twoje dane należy wybrać opcję Centralny Rejestr Wyborców i zamówić dane z rejestru. Pojawią się one na skrzynce ePUAP. Tą drogą swoje dane można sprawdzić w dowolnym momencie.

Dane można sprawdzić także w wybranym urzędzie gminy. Należy wówczas przynieść ze sobą dokument tożsamości (dowód osobisty, e-dowód lub paszport) oraz wniosek o informację, zawierający dane, takie jak nazwisko, imię/imiona i numer PESEL. Wniosek ten można również wysłać pocztą. W przypadku tej drogi wniosek należy złożyć do 10 października.

Jeśli wyborca mieszka na stałe na obszarze gminy, ale nie jest w niej zameldowany, znajdzie się w rejestrze wyborców dopiero wtedy, gdy złoży pisemny wniosek w urzędzie gminy (lub w w urzędzie dzielnicy w przypadku Warszawy) o wpisanie do rejestru wyborców. Podobnie jest w sytuacji, w której wyborca na stałe mieszka na obszarze gminy pod innym adresem niż adres zameldowania w tej samej gminie. Jeśli chce być wpisany do rejestru wyborców pod innym adresem (i tym samym zagłosować w innej komisji), musi złożyć odpowiedni wniosek.

GOSPODARKA, EKONOMIA

PODATEK SPALINOWY UDERZY W KIESZENIE KIEROWCÓW. NAJWIĘCEJ ZAPŁACĄ WŁAŚCICIELE STARYCH AUT



Nowy podatek spalinowy musi zacząć obowiązywać w 2024 roku. Polska miała się do niego zobowiązać podpisując tzw. kamienie milowe, aby otrzymać pieniądze na Krajowy Plan Odbudowy (KPO). W niektórych krajach Unii Europejskiej za używanie starych samochodów spalinowych już trzeba płacić daninę.

Polska musi wdrożyć działania związane z ekologią, takie jak wysoki podatek od samochodów - informuje "Rzeczpospolita". Bez tych działań nasz kraj może nie otrzymać pieniędzy na KPO, a - wbrew zapewnieniom - polski rząd zobowiązał się do nich przyjmując tzw. kamienie milowe.

Nowy podatek ma być płatny jednorazowo już pod koniec 2024 roku. Od 2026 opłata będzie pobierana każdego roku. Wysokość nowej daniny nie jest jeszcze znana, a w państwach UE, w których już obowiązuje, ustalana jest przez krajowe rządy.

Podatek spalinowy od 2024 roku. Nowa danina uderzy w kierowców. Zwłaszcza tych ze starymi samochodami

Nowy podatek od samochodów spalinowych prawdopodobnie będzie dotyczyć wszystkich posiadaczy pojazdów spalinowych, ale najbardziej zabolą tych kierowców, którzy posiadają wiekowe samochody spełniające jedynie najstarsze normy emisji spalin.

Ile będzie wynosić nowy podatek spalinowy? Dokładna wysokość daniny nie jest jeszcze znana, a jej wysokość będzie się różnić. Przy ustalaniu kwoty do zapłaty pod uwagę będzie brany:

- rok produkcji samochodu,
- czy pojazd spełnia normy emisji spalin,
- stopień emisji dwutlenku węgla (CO₂),
- stopień emisji tlenków azotu (NO_x).

Nowy podatek ma zniechęcić obywateli do posiadania starych aut

Nowy podatek ma zniechęcić mieszkańców Europy - w tym również Polaków - do trzymania starych aut. UE chce wprowadzenia na Starym Kontynencie ekologicznego transportu. W planach są:

- niskoemisyjne autobusy dla transportu miejskiego i pozamiejskiego,
- modernizacja linii kolejowych,
- budowa nowych obwodnic,
- a także zlikwidowanych miejsc niebezpiecznych (tzw. czarnych punktów).

Sfinansować to założenie ma wprowadzenie obowiązkowych podatków związanych z transportem spalinowym w krajach członkowskich.

Nowy podatek uderzy szczególnie mocno w Polaków. Polacy jeżdżą najstarszymi autami w całej Unii. 41 proc. samochodów w Polsce ma ponad 20 lat - podaje dziennik.

Podatek od starych samochodów. Ile płacą mieszkańcy innych krajów w Unii Europejskiej?

Jak wygląda podatek spalinowy w innych krajach? Opłata rejestracyjna czy opłata za własność samochodu spalinowego są powszechne w Unii Europejskiej. W Europie część krajów, która dostała już pieniądze na swoje KPO, była zmuszona wprowadzić takie rozwiązania, a w każdym z nich wysokość opłaty się różni.

W Bułgarii wysokość podatku zależy m.in. od mocy silnika. Za każdy 1 kWh trzeba zapłacić od 0,60 do 3,22 euro.

W Holandii pod uwagę biorą też masę pojazdu. Średnia wysokość podatku wynosi 650 euro.

Cześć podatkiem objęli jedynie samochody służbowe. Na Węgrzech rząd wprowadził tarczę ochroną dla tych właścicieli starszych pojazdów, którzy znajdują się w trudnej sytuacji finansowej.

W Polsce z podatku mają zostać zwolnione pojazdy wojskowe (np. czołgi) oraz samochody zabytkowe służące m.in. do celów rekreacyjnych.

KOŃCZY SIĘ POLSKI „ZŁOTY WIEK”? GOSPODARKA SPADA ZE STROMEJ ŚCIEŻKI WZROSTU

Polska gospodarka w rewelacyjnym tempie rosła przez minione 30 lat, a społeczeństwo pracowało ciężko by dogonić zamożność państw Zachodu. Dobre lata już się skończyły, rezerwy zostały wyczerpane, będzie jeszcze trudniej. W ciągu ośmiu ostatnich lat nastąpiły zmiany, które podcięły gospodarce skrzydła.

Gdyby ekstrapolować ścieżkę wzrostu z minionych 5-7 lat, polska gospodarka powinna w 2040 roku osiągnąć rozmiar gospodarki Hiszpanii, a wartość PKB wzrosnąć z 0,6 biliona euro w 2021 roku do 2,1 bln euro. W 2044 roku polski PKB powinien mieć taką wartość jak PKB Włoch, czyli 2,7 bln euro. W 2021 roku polski PKB stanowił zaledwie połowę PKB Hiszpanii i jedną trzecią PKB Włoch - mówią dane przedstawione na Konferencji "Ubezpieczenia: Sprzedaż, Innowacje, Ryzyko" przez Petrosa Papanikolaou, prezesa Allianz Group na Europę Centralną i Wschodnią.

Takie osiągnięcie byłoby możliwe, gdyby Polska utrzymała tempo wzrostu w okolicach 5 proc. rocznie. Eliza Przeździecka, profesor SGH i starsza ekonomistka w firmie doradczej Deloitte Polska stawia pod znakiem zapytania te nadzieje.

- Od 1990 roku jesteśmy na bardzo szybkiej ścieżce wzrostu, średniorocznie kilka procent. To charakteryzowało niewiele gospodarek. Byliśmy jedną z dwóch gospodarek na świecie, oprócz Australii, która od 1992 do 2019 roku zachowała dodatni wzrost PKB. W ostatniej dekadzie to było ponad 5 proc. Dobrze już było - mówiła podczas Konferencji zorganizowanej przez Europejski kongres Finansowy Eliza Przeździecka.

- Na tę ścieżkę będziemy bardzo długo wracać (...) Na pewno nie zbliżymy się do wartości, jakie charakteryzowały nasz rozwój w ostatnich trzech dekadach - dodała.

Jak Polska spada ze stromej ścieżki szybkiego wzrostu Prognozy Deloitte przewidują, że polska gospodarka urośnie w tym roku o zaledwie 0,9 proc., a w roku przyszłym wzrost przyspieszy do 2,1 proc. Ale to będzie mniej niż połowa średniej z ostatniej dekady. Inflacja przez najbliższych kilka lat będzie drenować nasze kieszenie i obniżać wartość zgromadzonego przez Polaków kapitału.

- Dane wskazują, że rok 2028 może być tym, kiedy osiągniemy ten właśnie wskaźnik (cel inflacyjny) powodujący powrót do nieco bardziej przewidywalnych scenariuszy - powiedziała Eliza Przeździecka.

- Inflacja jest elementem destabilizującym (...) choć obserwujemy poprawę w porównaniu z zeszłym rokiem (...) Ten problem pozostanie i będzie obciążał w dalszym ciągu rozwój gospodarczy - mówił Petros Papanikolaou.

Co podcięło polskiej gospodarce skrzydła i przesądzi o mogącej trwać wiele lat stagnacji połączonej z wysoką inflacją? Eliza Przeździecka wskazuje przede wszystkim na obniżający się udział inwestycji w środki trwałe w relacji do PKB i wzrost obciążeń podatkowych nałożonych od 2015 roku na przedsiębiorstwa. W 2022 roku udział nakładów brutto na środki trwałe wyniósł w Polsce 16,8 proc. PKB, gdy średnia dla Unii to ok. 22 proc. I jak na razie - dalej się obniża.

- Inwestycje w środki trwałe są w dłuższym okresie bardzo ważnym akceleratorem rozwoju przedsiębiorstw,

przekładają się na wzrost gospodarczy. Wyniki za I i II kwartał wskazują, że zbliżamy się już do 16 proc. - powiedziała ekonomistka.

Rosnące podatki i brak rąk do pracy

Równocześnie od 2015 do 2022 roku w Polsce podatki bezpośrednie dla podmiotów gospodarczych wzrosły o 274 proc. - pokazuje dane Deloitte.

Jakie są powody awersji do inwestycji? Na pewno podatki dla podmiotów gospodarczych. Porównując obciążenia podatkowe zmiana w Polsce była jedną z najwyższych na świecie - mówiła Eliza Przeździecka.

Braki na rynku pracy były już od lat wskazywane przez przedsiębiorstwa jako jedna z głównych barier rozwojowych. Według szacunków Allianz populacja osób w wieku produkcyjnym zmniejszy się w Polsce z ok. 27 mln osób obecnie do 20 mln osób w 2050 roku.

- To bardzo ważna kwestia - powiedział Petros Papanikolaou.

Eliza Przeździecka zwraca także uwagę na inne bariery rozwoju - niedostosowanie umiejętności do potrzeb rynku pracy i bardzo silny wzrost wynagrodzeń, co pogłębia napięcia na tym rynku.

Oczekiwania wielu analityków są takie, że technologie cyfrowe mogą wspomóc (choć nie zastąpić) pracę i zmniejszyć napięcia w pewnych segmentach rynku, gdzie występują jej niedobory. Tymczasem jednak Polska w ostatnim Indeksie gospodarki i społeczeństwa cyfrowego (DESI) znalazła się na czwartym od końca miejscu w Unii z wynikiem 40,5 wobec średniej dla Unii 52,3. W ostatnim Global Innovation Index ONZ Polska jest na 38 miejscu, mało ambitnym jak na 21. największą gospodarkę świata.

Powody długoterminowej utraty konkurencyjności

Przez osiem ostatnich lat rządy PiS wspomagały transferami i podwyżkami płacy minimalnej popyt konsumpcyjny obniżając równocześnie finansowanie przez państwo podstawowych usług publicznych, w tym najważniejszych dla przyszłej konkurencyjności gospodarki, jak edukacja i ochrona zdrowia. Według wyliczeń Deloitte opartych na danych OECD, wydatki na służbę zdrowia w Polsce w latach 2014-2020 wzrosły z 6,28 do 6,49 proc. PKB, czyli o 0,29 punktu proc. PKB. Średnio w Unii wzrosły w tym okresie o 0,9 punktu proc. PKB, czyli ponad trzy razy więcej. W Rumunii wzrosły aż o 1,25 pp, choć w relacji do PKB pozostają nadal nieznacznie niższe niż w Polsce.

Jak to wygląda, jeśli wydatki na służbę zdrowia przeliczyć na osobę, w ujęciu zważonym parytetem siły nabywczej? W Polsce wzrosły z 1234 euro w 2014 roku do 1591 euro w 2020 roku, czyli o 29 proc. Ale w tym samym okresie w Rumunii wzrosły niemal dwukrotnie, a w Niemczech - o 28 proc. do 4830 euro.

- Jeśli spojrzymy na wydatki na służbę zdrowia jako procent PKB, tylko Rumunia jest krajem w Unii, z którym możemy się porównywać - mówiła Eliza Przeździecka.

- (W Polsce) są wyzwania powiązane z edukacją i zdrowiem. Trzeba uczynić wiele, żeby zwiększyć zrozumienie tych kwestii (...) Kwestie ochrony zdrowia są bardzo ważne dla poczucia bezpieczeństwa całej wspólnoty - mówił Petros Papanikolaou.

Nakłady kapitałowe i praca wspierane przez technologie składają się na produktywność. Według danych Allianz produktywność w Polsce i naszym regionie mocno wzrosła przez ostatnie lata, jednak zatrzymała się na poziomie ok. 68 proc. produktywności w państwach Zachodu.

- Mamy lukę jeśli chodzi o produktywność - powiedział Petros Papanikolaou.

Krajowy kapitał jest dewaluowany przez inflację, a nakłady na środki trwałe się obniżają. Pomimo pewnej poprawy odnotowanej przez indeks DESI, Polska zbyt wolno domyka lukę technologiczną i zbyt wolno nadrabia lukę w produktywności. Nakłady na edukację i ochronę zdrowia stawiają nas wśród najmniej rozwiniętych państw w Europie. W ten sposób kończy się polski "złoty wiek".



PIEROGI FACTORY

9965 Bustleton Ave., Phila, PA 19116
215-516-1111

HOURS:
 SUNDAY - MONDAY: 12 PM - 7 PM
 TUESDAY - SATURDAY: 11 AM - 9 PM

Take Out



Pat's Polish Deli

EAT-IN TAKE-OUT CATERING

Homecooked Polish Specialties Deli, Dairy & Grocery Items



BREAKFAST
LUNCH
DINNER

ORDER ONLINE NOW
seamless

f GRUBHUB

267-982-5218 patspolishdeli.com

535 ANDREWS RD FEASTERVILLE - TREVOSE, PA 19053



HAMPTON FOOD MARKET

408 Second Street Pike, Southampton, PA
 Mon - Sat: 8am - 9pm
 Sun: 9am - 8pm
215-315-8497
 Hamptonmarket.com

НАШИ СКИДКИ

Hampton Market является многонациональным европейским и американским супермаркетом

Магазин специализируется на разнообразных этнических продуктах из Восточной и Западной Европы.

Pre-order MENU

 Fresh Marinated Lamb Shish Kebab \$12.99 per lb	 Rack of Lamb \$25.99 per lb	 Stuffed Pork crown roast \$9.99 per lb
 BBQ Pork Ribs \$7.99 per lb	 Whole roasted stuffed pig \$200 per piece	 Roasted duck stuffed with apples \$45 per piece

This week's specials

 Steam and leaf mandarins \$0.99 per lb save \$0.50	 Green mango \$1.00 for 2 mangos save \$0.58
 Muscat seedless grape \$3.49 per lb save \$0.50	 Grapeola 100% 1l/33.8 fl oz (Spain) \$7.49 ea save \$2.50

Добро пожаловать и спасибо за поддержку!



COMING SOON!
MoneyGram
 money transfer

10% OFF
 ПОНЕДЕЛЬНИК-ЧЕТВЕРГ
 ДЛЯ ПЕНСИОНЕРОВ



KULTURA

KAROL SZYMANOWSKI

Karol Szymanowski, przyszedł na świat w ukraińskiej wsi Tymoszwówka, 3 października 1882 roku. Zmarł w Lozannie 29 marca 1937 roku. Był polskim kompozytorem, pianistą, pedagogiem i pisarzem. Obok Grzegorza Fitelberga, Apolinarego Szeluto i Ludmira Różyckiego był przedstawicielem kompozytorów doby Młodej Polski.

Biografia i życiorys Karola Szymanowskiego

Jego rodzina mieszkała na terenach Ukrainy naddnieprzańskiej. Była niezwykle muzykalna – niemal wszyscy jej członkowie zajmowali się muzyką i śpiewem. Młodego Szymanowskiego ojciec wysyłał na lekcje muzyki. Uczył się w domu. Poznawał twórczość romantycznych muzyków. W 1900 roku zakończył gimnazjum.

Przebywał w Berlinie gdzie spotkał Ryszarda Straussa, mistrza, którego twórczość wpłynęła na Szymanowskiego. Pierwsza faza jego twórczości była nacechowana romantyzmem oraz impresjonizmem, ale i liryzmem, do tego obecnością motywów folklorystycznych, którymi zapalał na skutek pobytów w Zakopanem. Szymanowskiego obwołano prędko najwybitniejszym romantycznym kompozytorem, obok Fryderyka Chopina.

W nowej Polsce Szymanowski został rektorem Warszawskiego Konserwatorium Muzycznego. Cieszyć się powszechnym uznaniem bowiem kompozycje przynosiły mu rozgłos. W 1921 pojechał do USA.

W rok 1930 Szymanowski zapadł na zdrowiu. Powodem była gruźlica. Osiadł w Zakopanem, okazjonalnie bywając w sanatoriach. Nie zrezygnował jednak z kierowania warszawską Akademią Muzyczną, czyniąc to na odległość.

Gruźlica przerodziła się w zapalenie krtani, a to z kolei stopniowo pozbawiało go sił, aż w końcu wyczerpany zmarł w Lozannie 29 marca 1937 roku, w klinice Du Signal. Pochowano go natomiast w kraju, w Krypcie Zasłużonych, na Skałce, w Krakowie.

Ciekawostki o Karolu Szymanowskim

Był autorem powieści „Ebos”, dedykowanej kochankowi muzyka, Borisowi Kochno – rosyjskiemu tancerzowi. Został za tę twórczość odznaczony pośmiertnie Złotym Wawrzynem Polskiej Akademii Literatury.

Jego kuzynem był Jarosław Iwaszkiewicz, który dokonał streszczenia powieści Szymanowskiego, ponieważ oryginał utworu spłonął w pożarze mieszkania Iwaszkiewicza, gdzie uprzednio trafił.

Szymanowski pozostawił po sobie zawrotną ilość 79 utworów: wielką kopalnię oper, symfonii, kompozycji fortepianowych – sonat, preludiów, etiud, wariacji, mazurków oraz utworów na głos, chór i orkiestrę.

Obok Fryderyka Chopina jest uznawany za jednego z najwybitniejszych polskich kompozytorów.

Uczył się w domu ze względu na kalectwo – niedomagał na jedną z nóg, co utrudniało mu poruszanie się.

Cytaty Karola Szymanowskiego

„Dla mnie – jako muzyka – dzieła poetyckie dzielą się na dwie zasadnicze kategorie. Są dzieła, które dopiero w atmosferze muzyki nabierają prawdziwego życia i wyrazu. I inne, tak po brzegi wypełnione swoistą muzyką słowa i myśli, iż wszelkie wysiłki kompozytora, by uzupełnić to, co w istocie swej żyje organicznie niemal samowystarczalnym życiem, staje się beznadzieją, syzyfową pracą.”

„Na każdym polu pracy społecznej idee reformatorskie wywołują z matematyczną niemal dokładnością zorganizowany opór stęchłej rutyny i tradycyjnego szablonu.”

„Fatalnie jest już w tak młodym wieku skomponować swoją IX Symfonię.”

„Charakter narodowy kompozytora nie polega na cytatach folkloru, czego najwspanialszym przykładem jest twórczość Chopina.”

Jeden z najwybitniejszych kompozytorów polskich

Karol Szymanowski żył na przełomie XIX i XX wieku. Był jednym z najwybitniejszych kompozytorów polskich, a także przedstawicielem twórców Młodej Polski. Jego muzyka na początku XX wieku zawiądnęła europejskimi salonami. Był pierwszym rektorem Warszawskiego Konserwatorium Muzycznego, cenionym pedagogiem i

przyjacielem dla swoich studentów. Żył w sposób niekonwencjonalny, a jego orientacja seksualna wywarła duży wpływ na jego twórczość.

Karol Szymanowski był pianistą, kompozytorem, pisarzem i pedagogiem przełomu XIX i XX wieku.

Żył w latach 1882 - 1937.

Urodził się 3 października 1882 roku w Tymoszwówce, rodzinnym majątku na Ukrainie.

Pochodził ze starej polskiej rodziny Korwin-Szymanowskich z Mazowsza - początkowo herbu Jezierza, a potem Ślepowron.

Pradziad Karola, Dominik, zagrożony utratą majątków po upadku powstania kościuszkowskiego, zmuszony był do opuszczenia Warszawy i zamieszkania w majątku żony, Franciszki z Rościszewskich na Ukrainie naddnieprzańskiej, w Tymoszwówce.

Dom, w którym Karol przyszedł na świat wybudowany był w stylu Ludwika XIII, posiadał m.in. salę w stylu Ludwika XV, jadalnię, salony: różowy, bilardowy i biblioteczny. Obok budynku mieścił się park.

Rodzina Karola Szymanowskiego była bardzo muzykalna i uzdolniona artystycznie.

Ojciec grał na wiolonczeli i fortepianie, także brat Karola (Feliks, był pianistą) i jedna z siostr (Stanisława, była sopranistką) zajmowali się muzyką. Dwie pozostałe siostry zajmowały się poezją, tłumaczeniami i malarstwem.

Karol edukację muzyczną rozpoczął w wieku siedmiu lat. Początkowo uczył go ojciec, później uczęszczał do lokalnej szkoły muzycznej, gdzie jego wuj, Gustaw Neuhaus odkrył jego talent kompozytorski.

Po maturze w 1901 roku Szymanowski wyjechał do Warszawy, aby kontynuować naukę muzyki.

Przez pierwsze dwa lata studiował kompozycję, kontrpunkt i harmonię.

W czasie studiów w Warszawie poznał Pawła Kochańskiego, Artura Rubinsteina, Grzegorza Fitelberga, Stanisława Ignacego Witkiewicza "Witkacego" i Stefana Żeromskiego.

Później na dwa lata wyjechał do Berlina, gdzie poznał Richarda Straussa i jego twórczość.

Wywarła ona na nim ogromne wrażenie i miała wpływ na jego kompozycje w pierwszym etapie twórczym.

Badacze dzielą twórczość Szymanowskiego na trzy etapy, choć podział ten traktowany jest czysto umownie, gdyż elementy każdego z nich pojawiały się na każdym z tych etapów.

wczesny (1899-1913), kiedy to młody kompozytor czerpał inspiracje od innych twórców, a w swoich dziełach nawiązywał do epoki romantyzmu (często porównywano go wówczas z Chopinem i niemieckimi kompozytorami) środkowy (1914-1919) - silnie naznaczony wpływem kultur orientalnych i antycznych (efekt licznych podróży) dojrzały (1920-1937) - nawiązujący do rodzimego folkloru, zwłaszcza podhalańskiego

Młody Szymanowski sporo podróżował - początek XX wieku to okres jego podróży po całej Europie i Afryce Północnej.

Pierwszą podróż do Włoch odbył w 1905 roku z Witkacym, który po podróży zerwał z kompozytorem znajomość. Wielokrotnie bywał też w Berlinie, Wiedniu i Lipsku.

Wspólnie z Grzegorzem Fitelbergiem, Ludomirem Różyckim i Apolinarem Szeluto założył Spółkę Nakładową Młodych Kompozytorów Polskich, a koncerty kompozytorskie członków spółki odbywały się w Warszawie i Berlinie.

Ostatnią dużą podróż odbył Szymanowski tuż przed wybuchem I wojny światowej, w 1914 roku, odwiedzając Sycylię, Algier, Tunis i Biskrę.

W podróż tę udał się ze Stefanem Spiessem, przemysłowcem, mecenasem sztuki, przyjacielem, który finansował działalność kompozytorską Karola.

Stefan Spiess wraz ze swoją matką sfinansował dwa koncerty Szymanowskiego w Berlinie i Wiedniu, dzięki czemu podpisał on wieloletni kontrakt wydawniczy z wiedeńską "Universal Edition".

Okres I wojny światowej spędził Szymanowski w majątku rodzinnym w Tymoszwówce.

Był to dla niego jeden z najbardziej płodnych okresów twórczych.

Skomponował wtedy m.in III symfonię, I Koncert skrzypcowy i I Kwartet smyczkowy.

Rodzina utraciła swój majątek w Tymoszwówce w wyniku bolszewickiej rewolucji.

W 1920 roku zamieszkał wraz z matką, siostrą Stanisławą i bratem Feliksem w willi w Bydgoszczy.

Willę tę kupił jego szwagier, Stefan Bartoszewicz dla rodziny Szymanowskich.

Skomponował tam m.in. pieśni do cyklu wierszy Juliana Tuwima pod nazwą "Śłopiewnie" (był to moment rozpoczęcia nowego etapu jego twórczości), oraz eseje o Igorze Strawieńskim i Fryderyku Chopinie.

Po odzyskaniu przez Polskę niepodległości, Karol Szymanowski wraz z rodziną przeprowadził się do Warszawy.

W stolicy zaczął odnosić pierwsze wielkie sukcesy artystyczne.

W 1927 roku objął kierownictwo Warszawskiego Konserwatorium Muzycznego, a trzy lata później został jego pierwszym rektorem.

Swoim studentom starał się zapewnić jak najlepsze warunki kształcenia sprowadzając znakomitości ze świata muzycznego.

Oprócz komponowania muzyki zajmował się też pisaniem.

Pisał głównie teksty publicystyczne, ale napisał też dwie powieści i wiele innych dzieł literackich, jednak były to głównie szkice.

Wyjątek stanowi zachowana we fragmentach powieść "Efebos".

Szymanowski rozsiewał wokół siebie aurę zmysłowości, co znalazło także swoje odzwierciedlenie w jego twórczości.

Jego skłonności w kierunku erotyzmu dostrzeżono dość wcześnie i w rodzinie zaczęto go uważać za człowieka "zepsutego".

Zaczęto też ostrzegać młodych ludzi przed jego towarzystwem.

W okolicach trzydziestego roku życia skłonności artysty przerodziły się w jawny homoseksualizm.

Szymanowski nigdy nie wszedł w żaden stały związek, choć uważa się, że jego partnerami byli Jarosław Iwaszkiewicz, Witold Conti i Borys Kochno.

Borys Kochno był młodym Rosjaninem, który w 1917 roku uciekł wraz z matką z ogarniętej rewolucją Moskwy.

Zatrzymali się w Jelizawetgradzie, gdzie Borysa poznał i obdarzył uczuciem Szymanowski.

Dedykował mu kilka swoich wierszy, podarował mu także rosyjski przekład jednego z rozdziałów swej powieści "Efebos" - rozdział "Uczta", który pozostał jednym z nielicznie ocalałych fragmentów powieści (maszynopis powieści spłonął podczas Powstania Warszawskiego).

Spotkanie z Szymanowskim zdecydowało o wyborze drogi życiowej Borysa Kochno, rozbudzając jego zainteresowanie muzyką i poezją.

W latach 30. Szymanowski zachorował na gruźlicę.

Wyprowadził się z Warszawy do Zakopanego, by przebywać w zdrowszym środowisku, wyjeżdżał też na leczenie do Szwajcarii.

W Zakopanem zamieszkał w willi "Atma", skąd kierował Akademią Muzyczną w Warszawie.

Powikłaniem choroby było uszkodzenie gardła, które praktycznie uniemożliwiało mu jedzenie.

Karol Szymanowski zmarł we śnie 29 marca 1937 roku w klinice Du Signal w Lozannie, w wieku 55 lat.

Pogrzeb kompozytora odbył się w Krakowie, gdzie został pochowany w Krypcie Zasłużonych na Skałce.

Serce artysty zostało umieszczone w kaplicy Sióstr Sercanek w kościele św. Krzyża w Warszawie, gdzie spłonęło 6 sierpnia 1944 roku wraz z kaplicą w czasie Powstania Warszawskiego.

LAW OFFICE OF KATS, JAMISON & ASSOCIATES

Американский адвокат

Марина
КАЦ



Говорит по-русски

- Автоаварии
- Травмы (бытовые и производственные)
- Корпорации
- Уголовные дела
- Оформление развода
- Иммиграционное законодательство
- Приобретение или продажа недвижимости
- SSI (Supplemental Security Income)

Практика в штатах Пенсильвания, Нью-Йорк, Нью-Джерси и Вашингтон DC.

Для поставших в автоавариях или в других несчастных случаях

ПЕРВАЯ КОНСУЛЬТАЦИЯ - БЕСПЛАТНО

1 Bustleton Pike, Feasterville

215-396-9001
1-800-LAW-1917

Американский адвокат

Admitted in PA & NJ

TATIANA S. ARISTOVA, ESQ

JURIS DOCTOR AND MASTER OF BUSINESS ADMINISTRATION
(NYU Stern School of Business)

Member of American Immigration Lawyers Association (AILA)

Последние новости иммиграционной реформы можно прочесть на нашем сайте WWW.IMMIGRATIONWISE.COM
Пишите нам на E-mail: TATIANA@IMMIGRATIONWISE.COM

ПЕРВАЯ КОНСУЛЬТАЦИЯ ВСЕГДА БЕСПЛАТНО



ИММИГРАЦИОННОЕ ПРАВО

ОФОРМЛЯЕМ ГРИН-КАРТЫ:

- Бизнес-иммиграция в США
- Трудовой гарант (Labor Certification)
- Грин-карт для инвесторов
- Extraordinary Ability
- National Interest Waiver

ВИЗЫ - ПОЛУЧЕНИЕ И ПРОДЛЕНИЕ

- H-1B рабочие визы
- L-1A визы для бизнесменов
- P-1/3 визы для артистов, художников, спортсменов
- O-1 визы для лиц с выдающимися достижениями - ученых, врачей, деятелей культуры и спорта

- L-1B - визы для специалистов
- E-1, E-2 визы для владельцев бизнеса
- Бизнес и туристические визы B1 и B2
- Оформление студенческих виз F-1, M-1

СТАТУС БЕЖЕНЦА И УБЕЖИЩЕ ПО ПОЛИТИЧЕСКИМ, РЕЛИГИОЗНЫМ, НАЦИОНАЛЬНЫМ, СОЦИАЛЬНЫМ МОТИВАМ:

- Составление заявлений и подача в USCIS
- Представление в иммиграционном суде
- Апелляции в Board of Immigration Appeals
- Апелляции в федеральный суд
- Восстановление проигранных дел
- Освобождение из задержания

PHILADELPHIA OFFICE:

Five Neshaminy Interplex, Suite 205,
Feasterville, PA 19053
Tel: 215-355-9095, 215-350-7972
Fax: 215-355-9109

NEW YORK OFFICE:

1601 Gravesend Neck Rd. Suite 903,
Brooklyn, NY 11229
Tel: 718-513-0690

Если у вас есть юридические проблемы

АДВОКАТ ДЖЕЙМС ДОНОВАН

поможет вам разобраться в вашей правовой ситуации и будет представлять вас по целому ряду вопросов:



СЕМЕЙНОЕ ПРАВО:

- Divorce
- Custody
- Child Support
- Dependency Actions

УГОЛОВНОЕ ПРАВО:

- Criminal Defense
- DUI/DWI
- Juvenile Crimes
- Domestic Violence
- Assault
- Theft & Robbery

ИММИГРАЦИОННОЕ ПРАВО:

- Immigration
- Work Visas
- Obtaining U.S. Citizenship
- Understanding Immigration Laws & Procedures
- Immigration and Customs Enforcement
- Immigration Court
- Board of Immigration Appeals
- Asylum

А ТАКЖЕ:

- Personal Injury
- Social Security Disability Claims
- Legal Assistance with Debt Restructuring

N.E Philadelphia Office
7116 Rising Sun Avenue
Phila. PA 19111

(215) 745-0233

(215) 745-0330

Willow Grove Office
317 Davisville Road
Willow Grove, PA 19090

(215) 494-7376

(215) 494-7442



Адрес офиса:
Levy Law, LLC
1515 Market Street,
Suite 950
Philadelphia,
PA 19102

ATTENTION: LEVY LAW LLC is pleased to announce that we have relocated to suite 950!
bartlevyesq@gmail.com

Tel.: (267) 687-8000
Fax: (215) 392-3357

LEVY LAW — адвокат, который предоставит вам качественные услуги по жилищным, земельным, наследственным делам. А также предоставит юридическую помощь по гражданским, семейным, уголовным делам.

LEVY LAW — адвокат, КОТОРЫЙ ПОМОЖЕТ ВАМ ОТВОЕВАТЬ ЖЕЛАННУЮ ПОБЕДУ

MEDYCZNE NOWOSCI

PLUSKWY, KARALUCHY PLEŚŃ. UWAGA NA MEBLE Z DRUGIEJ RĘKI



Kupowanie używanych mebli to dobry sposób na zaoszczędzenie pieniędzy. Niestety, może to być groźne dla zdrowia, zwłaszcza jeśli nie znamy poprzedniego właściciela osobiście. Główny Inspektorat Sanitarny alarmuje: to sposób na zaproszenie do domu niechcianych gości.

Chcąc zaoszczędzić pieniądze, wiele osób decyduje się na zakup używanych mebli. Na rynku wtórnym można znaleźć wiele ciekawych rzeczy, które często nie różnią się od tych dostępnych w salonach meblowych. Takie rozwiązanie ma też inne zalety: w ten sposób możemy znaleźć unikalne, wyjątkowe meble do domu.

Kupno używanych mebli jest też zgodne z ideą recyklingu: dzięki temu przyczyniamy się do ochrony środowiska. Należy jednak uważać: nie wszystkie meble są zadbane. Niektóre z nich mogą skrywać różnego rodzaju "niespodzianki", takie jak karaluchy, pleśń czy pluskwy.... Pamiętajmy, że pasożyty mogą wywoływać uczulenie i inne reakcje skórne, nie wspominając o groźnych chorobach zakaźnych.

Dlatego nigdy nie powinniśmy kupować mebli "w ciemno". Przed zakupem warto dokładnie obejrzeć dany przedmiot. To, co powinno zaniepokoić, to wilgoć, pęknięcia drewnianych elementów, szczeliny. Dotyczy to głównie mebli, które są używane cały czas (sofy, fotele).

Używane meble warto kupować w sprawdzonych miejscach, od osób, które znamy, lub możemy w jakiś sposób "sprawdzić". Jeżeli mamy taką możliwość, używaną sofę należy oczyścić jeszcze przed wniesieniem do domu. Plamy można usunąć m.in. za pomocą sody oczyszczonej. Ważne jest dokładne wywietrzenie i odkurzenie kanapy. Jeśli nadal mamy wątpliwości, możemy zamówić profesjonalne czyszczenie. Zdarza się jednak, że taka usługa jest droższa niż sam mebel.

BIAŁOSTOCCY LEKARZE USUNĘLI OLBRZYMIEGO POTWORNIAKA. "ROZPYCHAŁ CAŁY BRZUCH"

Lekarze z Uniwersyteckiego Centrum Onkologii USK w Białymstoku przeprowadzili bardzo trudną operację. Z brzucha 60-letniej pacjentki usunęli potworniaka, który wypełniał praktycznie całą jamę brzuszną.

Potworniak to rodzaj nowotworu, który wywodzi się z komórek zarodkowych. Zazwyczaj tego rodzaju guzy nie mają jednolitej struktury: mogą zawierać różne tkanki, w tym włosy, fragmenty jelit czy kości, paznokcie, skórę. Najczęściej spotykanym rodzajem potworniaka jest tzw. torbiel skórzasta, która stanowi ok. 20 proc. wszystkich guzów jajnika.

"Každy guz jajnika musi być usunięty w całości"

Potworniaki zwykle rosną powoli, ale mogą osiągać nieprawdopodobne rozmiary, o czym przekonała się

pewna pacjentka z Białegostoku. Sześćdziesięcioletnia zgłosiła się do Uniwersyteckiego Centrum Onkologii z powodu olbrzymiego guza w brzuchu, który cały czas rósł. Lekarze przeprowadzili badania i podjęli decyzję o natychmiastowej operacji. Tego typu zabiegi są bardzo trudne, ponieważ w jamie brzusznej znajduje się wiele ważnych narządów, które guz uciska.

– Nie będziemy ukrywać, że sporo się napociliśmy, by usunąć guz w całości. W onkologii jest taka zasada, że každy guz wychodzący z jajnika musi zostać usunięty w całości. W badaniu śródoperacyjnym guz okazał się guzem niezłośliwym – był to teratoma czyli potworniak niezłośliwy – opisują medycy.

– To jeden z większych potworniaków jakich widziałem w ciągu 26 lat pracy jako chirurga – przyznaje prof. Paweł Knapp.

Leczenie potworniaka polega przede wszystkim na jego całkowitym usunięciu. U niektórych pacjentów niezbędna jest również radioterapia oraz chemioterapia.



CIEKAWA SYTUACJA Z GRYPĄ. PO PANDEMII JEDEN Z WIRUSÓW ZNIKŁ



Jeden z wirusów grypy nie był widziany od początku pandemii - donosi BBC. Głos w tej sprawie zabrała Światowa Organizacja Zdrowia.

Wirus grypy szybko mutuje, dlatego też skład szczepionki aktualizowany jest co rok. Przeglądając dane z ostatnich lat, eksperci dokonali ciekawego odkrycia.

Szczepienia przeciw grypie

„Patrząc w przyszłość na sezon grypowy na półkuli południowej w 2024 r., eksperci doradzający WHO zalecili trójwalentne szczepionki przeciwko trzem typom grypy, w tym dwóm szczepom grypy A H1N1 i H3N2, oraz szczepowi grypy B/Victoria” - pisze BBC.

Z zaleceń wypadł komponent linii B/Yamagata - ponieważ szczep ten nie był widziany od początku 2020 roku. Eksperci twierdzą, że w trakcie pandemii mógł wyginać.

- Nie oznacza to, że obecność tego komponentu w szczepionce jest zła, po prostu nie jest już potrzebny w tym momencie i jego obecność nie jest uzasadniona. Dlatego zaleciliśmy jego usunięcie - wyjaśnił David Wentworth, dyrektor Centrum Współpracy ds. Nadzoru, Epidemiologii i Kontroli Grypy w Amerykańskim Centrum Kontroli i Zapobiegania Chorobom (CDC).

Zalecenia WHO dla półkuli południowej zwykle są opracowywane we wrześniu, a zalecenia dla półkuli północnej - w lutym. Harmonogram ten zapewnia wystarczająco

dużo czasu na zatwierdzenie organów regulacyjnych oraz produkcję i dystrybucję szczepionek przed sezonem grypowym na každy półkuli.

Warto pokreślić, że wytyczne odnośnie szczepionek trójwalentnych dotyczą sezonu grypowego 2024/2025, a nie aktualnego 2023/2024.

ZABURZA PŁODNOŚĆ, SPRZYJA NOWOTWOROM. "99 PROCENT POLAKÓW JEST ZATRUTYCH"

Europejska Agencja Środowiska (EEA) ostrzega przed Bisfenolem A (BPA). Z najnowszego raportu organizacji wynika, że u 99 proc. Polaków biorących udział w badaniu stężenie związku "przekracza bezpieczny poziom". Co to dokładnie oznacza? Skutki zdrowotne mogą być bardzo poważne.

W ubiegłym tygodniu Europejska Agencja Środowiska (EEA) opublikowała zatrważające wyniki badań przeprowadzonych z udziałem 2756 osób z jedenastu różnych europejskich krajów. Celem było zidentyfikowanie substancji chemicznych, które są obecne w ludzkim organizmie. W moczu 92 proc. uczestników wykryto stężenie BPA "przekraczające bezpieczny poziom". Niebezpieczną ilość tego związku wykryto u wszystkich badanych z Francji, Luksemburga i Portugalii i aż u 99 proc. uczestników z Polski.

– Od dawna wiadomo, że BPA może wpływać na naszą płodność, zaś nowsze badania wykazały, że może również wpływać na nasz układ odpornościowy, prowadząc do rozwoju astmy czy chorób autoimmunologicznych. Jak dodał, BPA może również zaburzać funkcjonowanie układu hormonalnego – skomentował Magnus Lofstedt, ekspert EEA ds. substancji chemicznych, środowiska i zdrowia.

Bisfenol A (BPA): gdzie znajduje się niebezpieczny związek chemiczny?

Bisfenol A (BPA) wykorzystuje się m.in. do produkcji butelek, paragonów i plastikowych opakowań żywności. Bisfenol A może wpływać negatywnie na płodność, ale nie tylko. Według nowych badań może przyczyniać się m.in. do rozwoju astmy. Kilka miesięcy temu eksperci z Europejskiego Urzędu ds. Bezpieczeństwa Żywności ostrzegali, że związek ten stanowi zagrożenie dla wszystkich, bez względu na wiek. Jak podaje GIS:

Na podstawie wnikliwej oceny dowodów naukowych oraz po analizie informacji uzyskanych w ramach konsultacji społecznych eksperci EFSA zidentyfikowali jego potencjalnie szkodliwy wpływ na układ odpornościowy, wiążący się m.in. z ryzykiem wystąpienia alergicznego zapalenia płuc i zaburzeń autoimmunologicznych.

Co możemy zrobić na co dzień, by choć trochę ograniczyć przedostawanie się chemii do organizmu?

– Ryż, makaron, kaszę najlepiej przechowywać w postaci sypkiej. Nie kupujmy dań gotowych. Mamy filtry i możemy pić wodę z kranu. No i warto kupować rzeczy w szklanych opakowaniach – poradziła w wywiadzie dla programu "Polska i świat" Hanna Stolińska-Fiedorowicz z Instytutu Żywności i Żywienia.

Obecnie Komisja Europejska przygotowuje wniosek o wprowadzenie zakazu stosowania Bisfenolu A i innych bisfenoli w opakowaniach z żywnością.



ГОРОСКОП НА НЕДЕЛЮ

Октябрь принесет много сюрпризов. Для одних это будут новые вызовы, для других — успехи в разных сферах жизни. Первая октябрьская неделя — 2-8 октября — подарит уникальные возможности тем, кто готов меняться и принимать новые правила

ОВЕН



На этой неделе Вам стоит обратить особое внимание на общение и социальные связи. Октябрь начинается для вас с ярких впечатлений и новых знакомств. Возможно, вы получите приглашение на мероприятие, где появятся интересные люди.

ЛЕВ



На этой неделе Вам будет представлена возможность проявить свои карьерные амбиции. Вы можете получить приглашение на важное собрание или предложение, связанное с работой. Будьте готовы к ответственности и не бойтесь брать ее на себя.

СТРЕЛЕЦ



На этой неделе Вам стоит проявить свою креативность и самовыражение. Займитесь хобби, которые приносят вам радость, и не бойтесь делиться своими творческими идеями с окружающими. Возможно, вы найдете новые источники вдохновения.

ТЕЛЕЦ



Вам следует уделять большое внимание финансовым аспектам и материальной стороне жизни. Возможно, вы найдете новый источник дохода или получите приятное финансовое предложение. Будьте осторожны и обдумайте все детали перед принятием решений.

ДЕВА



На этой неделе Вам следует уделить внимание образованию и саморазвитию. Рассмотрите возможность участия в курсах, семинарах или тренингах. Это хорошее время для путешествий. Старайтесь не забывать о физической активности.

КОЗЕРОГ



Козерогам стоит обратить внимание на семейные и домашние дела. Возможно, у вас появится возможность улучшить отношения с членами семьи или решить давние семейные вопросы. Это благоприятное время для ремонта или обновления домашнего интерьера.

БЛИЗНЕЦЫ



На этой неделе для Вас акцент будет сделан на общении и социальной активности. Вас ждут интересные разговоры и обмен идеями с разными людьми. Это отличное время для расширения круга общения и вступления в новые группы или сообщества.

ВЕСЫ



На этой неделе Вам следует уделить особое внимание отношениям. Ваша способность к компромиссу и общению будет ключевым аспектом вашего успеха. Если у вас есть нерешенные конфликты или недоразумения с близкими, попробуйте уладить.

ВОДОЛЕЙ



Вам стоит обратить внимание на общение и социальные связи. Вас ждут интересные встречи и возможность расширить круг общения. Будьте активными в социальных мероприятиях и общественных группах. Вы можете встретить интересных людей.

РАК



Вам стоит уделить внимание семейным и домашним аспектам жизни. Это время, когда вы можете укрепить отношения с близкими и заняться уютом в доме. Важно также обратить внимание на заботу о собственном благополучии и здоровье.

СКОРПИОН



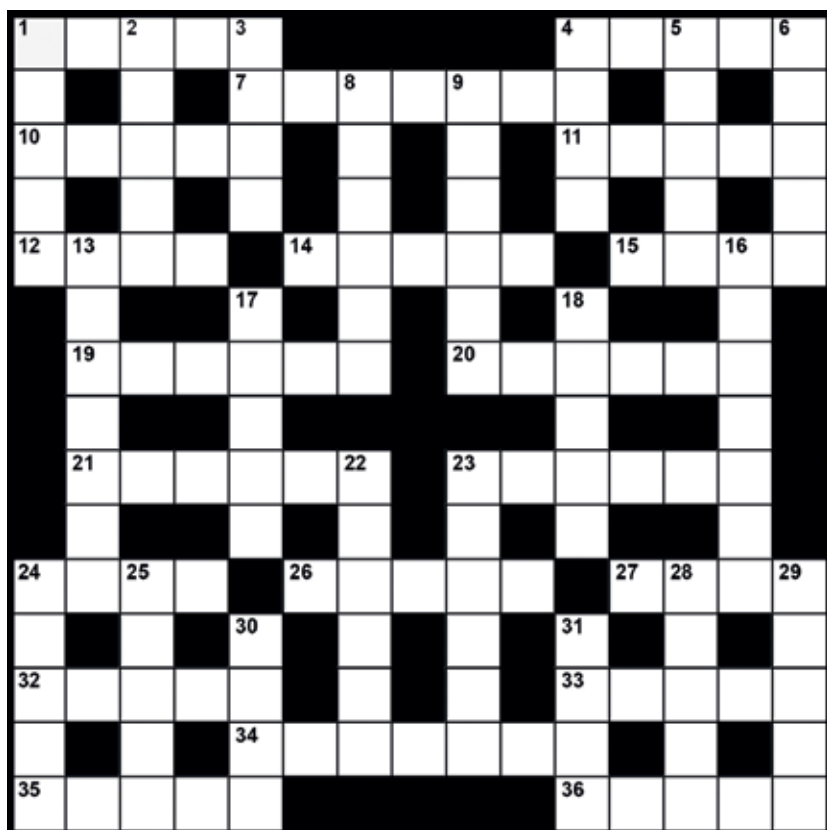
Вам стоит быть внимательными к своему здоровью и благополучию. Постарайтесь поддерживать баланс между работой и отдыхом, чтобы избежать излишней усталости. Медитация и практики релаксации помогут вам справиться со стрессом.

РЫБЫ



На этой неделе Вы сможете ощущать себя более интуитивными и эмоциональными. Доверяйте своей интуиции и слушайте собственные чувства. Это время, когда вы можете понимать свои внутренние потребности и стремления. Постарайтесь избегать конфликтов.

КРОССВОРД



По горизонтали: 1. Сильная выюга. 4. Старинный русский струнный смычковый музыкальный инструмент. 7. Аппарат или установка, в которых протекают физические или химические процессы. 10. Спортивная игра с маленьким твердым мячом. 11. Элемент оборонительной игры в футболе, баскетболе. 12. Официальное письменное обращение правительства. 14. Предмет слепого поклонения. 15. Торжественная песня, символ государственного или социального единства. 19. Предметы комнатной обстановки. 20. Бессмыслица, нелепость. 21. Механизм, служащий для изменения направления движения машины. 23. Астрономич. объект. 24. Роды кошки, козы, овцы, зайчихи. 26. Вертикальная конструкция на палубе судна. 27. Оригинальная импровизационная музыка с неровным ритмом и темпом. 32. Шест с лопастью для гребли. 33. Архитектурный профиль. 34. Наблюдаемый внешний признак болезни. 35. Комнатная или охотничья собака. 36. Стебель и листья растений корнеплодов и клубнеплодов.

По вертикали: 1. Знак различия на форменной одежде. 2. Запечённое кушанье в виде батона с начинкой. 3. Струнный музыкальный инструмент. 4. Расширение пещеры после узкого прохода. 5. Запутанное состояние чего-нибудь. 6. Священная книга в мусульманстве. 8. Четвертый месяц календарного года. 9. Древнеримская нательная одежда, род рубашки. 13. Внезапная потеря сознания. 16. Отрезок, соединяющий вершину треугольника с серединой противоположной стороны. 17. Несвязная, неясная речь. 18. Удача в достижении поставленной цели. 22. Вид лыжного спорта. 23. Неполный такт в начале музыкального произведения. 24. Результат решения задачи, проблемы. 25. Изолированная часть специального помещения на корабле. 28. Специальный широкий пояс, надеваемый для удержания тела на воде. 29. Тонкая ворсовая кожа. 30. Мелкие капли влаги, оседающие на растениях по утрам и вечерам. 31. Параллелограмм, у которого две смежные стороны равны.



ПО ГОРИЗОНТАЛИ:
1. МИКСТУРА. 2. ПЕДАЛЬ. 3. ПИНК. 4. ТЕМА. 5. ПРЕДЕЛ. 6. БАКАЖАН. 9. КЛАПАН. 10. МНЕНИЕ. 14. АНТИ-ПАТЯ. 15. ИНТЕНДАНТ. 17. КОКАРДА. 19. ЭПОТИКА. 24. ПАРТИЗАН. 25. СТАВКА. 26. ТРОЛЬЕР. 27. ЦИТА-ДЕЛЬ. 31. АНШЛАГ. 32. БАНКИР. 35. ЭФОР. 36. ПЛЮЩ.
ПО ВЕРТИКАЛИ:
1. ПАСАЖ. 35. ЭСКУПАЛ. 37. ПАСАЖИР. 38. ЛЮБИТЕЛЬ.
20. ОКАЗИЯ. 21. СЕНСОР. 22. ПРИКАЗ. 23. ЗДАННИЕ. 28. ДАТА. 29. ВИКТОРИНА. 30. АЗИЯ. 33. АТЛАНТ. 34. ПАСАЖИР. 35. ЭСКУПАЛ. 37. ПАСАЖИР. 38. ЛЮБИТЕЛЬ.
ПО ГОРИЗОНТАЛИ:
ОТВЕТЫ НА КРОССВОРД ИЗ ПРЕДЫДУЩЕГО НОМЕРА:

УМЕРЛА СТАРЕЙШИЙ СЕНАТОР-ДЕМОКРАТ ДАЙАН ФАЙНСТАЙН



На 91-м году жизни после продолжительной болезни скончалась Дайан Файнстайн, старейший сенатор-демократ. Сенаторы почтили память своей коллеги в зале заседаний, где место Дайан Файнстайн было накрыто черной тканью, сообщает Reuters.

В 1978 году Дайан Файнстайн стала мэром Сан-Франциско, сменив на этом посту застреленного прямо на рабочем месте Джорджа Москоне. Эта трагедия повлияла на ее взгляды, и до конца жизни она была убежденным сторонником контроля за оружием. Она же была автором федерального

запрета на штурмовое оружие военного образца, который действовал в США с 1994 по 2004 год.

Госпожа Файнстайн регулярно выдвигала инициативы по контролю за оружием и постоянно критиковала Конгресс за неспособность принять законы, которые бы помогли предотвратить «убийство невинных». В 1992 году Дайан Файнстайн победила на выборах в Сенат США и пять раз подряд переизбиралась на этот пост, став самой долго работающей женщиной сенатором и первой женщиной, возглавившей юридический комитет Сената и комитет по разведке. В феврале текущего года она объявила, что не пойдет на перевыборы в следующем году. Весной она не могла работать почти три месяца из-за болезни, а вернувшись в Сенат, вынуждена была передвигаться на инвалидной коляске.

Президент США выпустил специальное заявление по поводу кончины Дайан Файнстайн, назвав ее «настоящим американским первопроходцем», «мощным выразителем американских ценностей» и «другом».

Что такое предварительное планирование?



Леонид Колтман
(Licensed Funeral Director)
Член Коллегии Директоров
Congregation Beth-Solomon.

Предварительное планирование – это планирование похорон заранее.

Такое планирование многим кажется слишком рассудочным, практичным; им не хочется думать о печальном уходе близких заранее.

И лишь когда приходит неизбежное, и они сталкиваются с необходимостью разного рода переговоров в тот момент, когда им этого меньше всего хотелось бы, они осознают ценность предварительного планирования.



Кантор
Борис Казанский

Звоните нашим русскоговорящим сотрудникам Леониду Колтману и Кантору Борису Казанскому, чтобы получить бесплатную конфиденциальную консультацию по предварительному планированию.

Goldsteins, Rosenberg's Raphael – Sacks, Inc.

Family owned and operated

(215) 927 – 5800

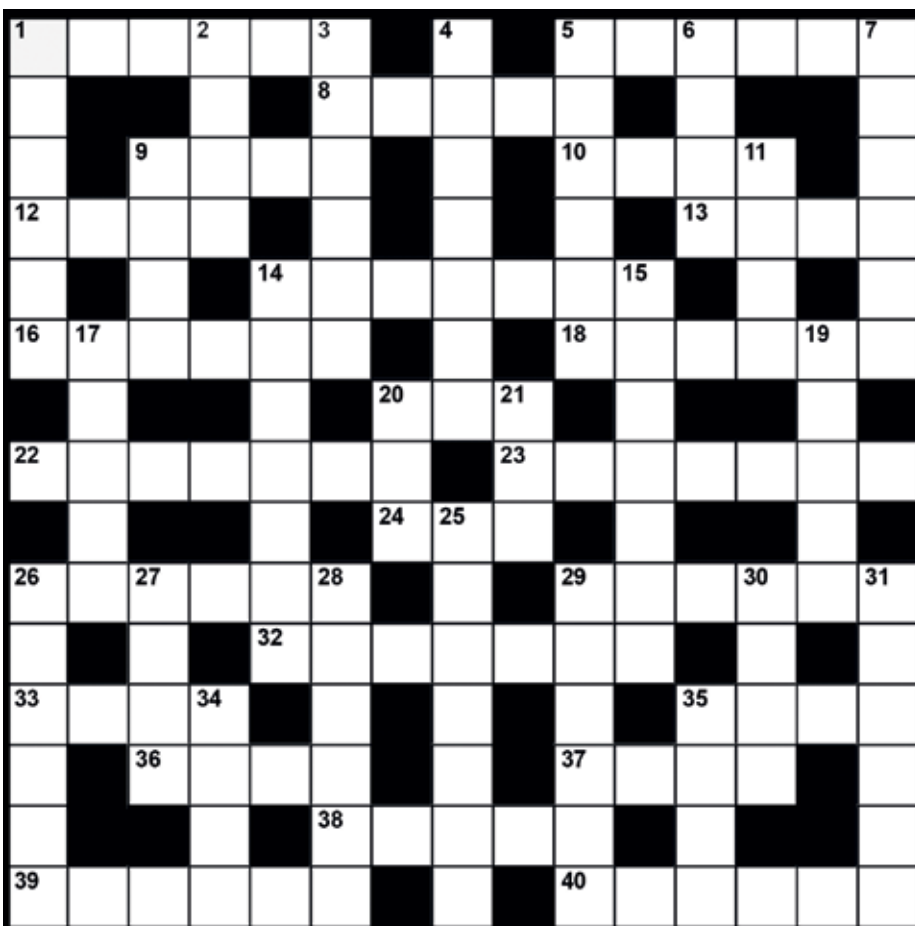
Philadelphia Chapel
Bennett Goldstein Supervisor
6410 N. Broad Street
Philadelphia, PA 19126

(800) 622 – 6410

Suburban North Chapel
Gabe Goldstein, Supervisor
310 Second Street Pike
Southampton, PA 18966

Southern New Jersey Chapels Available

КРОССВОРД



ОТВЕТЫ НА СУДОКУ:

7	9	5	3	6	8	1	4	2
2	8	3	9	4	1	5	6	7
1	4	6	7	5	2	8	3	9
8	6	9	1	3	5	2	7	4
4	2	7	8	9	6	3	5	1
3	5	1	2	7	4	9	8	6
6	3	2	4	8	9	7	1	5
9	7	4	5	1	3	6	2	8
5	1	8	6	2	7	4	9	3

По горизонтали: 1. Снятая с головы кожа с волосами. 5. Специалист, изучающий закономерности взаимодействия общества и окружающей среды. 8. Один из нескольких показов фильма в кинотеатре. 9. Пузырчатая масса, образующаяся на поверхности некоторых жидкостей. 10. Плетка. 12. Отгороженный от улицы участок земли с надворными постройками при отдельном доме. 13. Организм человека или животного в его внешних, физических формах. 14. Порядок заявления и удовлетворения требований, предъявляемых кредиторами к несостоятельному должнику. 16. Число участников собрания, необходимое для принятия правомочных решений. 18. Портняжный термин. 20. Бог грома, бури и плодородия в скандинавской мифологии. 22. В старинном вооружении: часть шлема, прикрывавшая лицо. 23. Месяц года. 24. Ручное оружие. 26. Приспособление к станку для закрепления обрабатываемых деталей или инструмента. 29. Государство, возглавляемое эмиром. 32. В пьесе: посвящение автора к тексту. 33. Серия советских космических кораблей. 35. Упрек, порицание. 36. Большое водное пространство с горько-солёной водой. 37. Множество, густая движущаяся масса. 38. Тонкий, длинный, заострённый с двух сторон стержень. 39. Холодное оружие. 40. Механизм у различных орудий, машин, оружия.

По вертикали: 1. Большой ящик с крышкой на петлях и замком. 2. Трос для постановки некоторых парусов. 3. Религиозное песнопение. 4. Художественный стиль 16-18 веков. 5. Конвой, прикрытия, сопровождение. 6. Глубокая яма на дне реки, озера. 7. Часть туловища. 9. Спортивная командная игра. 11. Пробоина в днище судна. 14. Опекун, попечитель. 15. В музыке: седьмая ступень гаммы. 17. Сырость. 19. Часть головы собаки. 20. Тротил. 21. Несчастливая судьба. 25. Ударяющая деталь в механизме, инструменте. 26. Ничтожное, мелкое обстоятельство. 27. Внутреннее помещение корабля под нижней палубой. 28. Метание икры. 29. Крайняя степень воодушевления, восторга. 30. Сторона, направление. 31. Напольный светильник на высокой подставке. 34. Приспособление для защиты от дождя и солнца. 35. Установление наличия, количества чего-нибудь путём подсчётов.

ОТВЕТЫ НА СЛОЖИВШИЙСЯ КРОССВОРД СМОТРИТЕ В СЛЕДУЮЩЕМ НОМЕРЕ!

50. СЛИБ, 51. АЛРП.
КРАСОТА, 40. МАСТИКА, 41. СРОК, 42. ФАКТУРА, 43. НОНСЕНС, 44. РЕШЕНИЕ, 45. ГРЯДКА,
СЛУПИД, 25. ВЕСЕЛ, 26. БЕСЕДКА, 29. РЕЙКА, 31. ЖАНР, 33. АНАКОНОДА, 35. ЛЕТОПИСЬ, 39.
ЗОД, 12. БОЛТАНКА, 14. БАГРЯНЕЦ, 16. ДЕНЬ, 19. АЛФАВИТ, 21. РЕПРИЗА, 22. ПЫШКА, 24.
2. ВКЛАДЫШ, 3. ЗАМЕТКА, 4. ИСТУКАН, 5. АУРА, 6. МОЛЬ, 8. ФАНТАСТ, 9. АТАВИЗМ, 10. ЭПИ.
ПО ВЕРТИКАЛИ:
ПЕ, 56. ТРАНСФЕР.
47. ПУАНСОН, 48. КОНЮШНЯ, 49. ДИСКАНТ, 52. СТОПИЦА, 53. УЧЕБНИК, 54. ЛИНЬ, 55. КАНА,
РЕКА, 34. ПЕРЬ, 35. ЛЫЖИ, 36. АНТИЕН, 37. ФИНТ, 38. ТОКАМАК, 41. СКАФАНДР, 46. ОПЕРА,
18. ГИАНТИ, 19. АНКЕР, 20. ШРАПНЕЛЬ, 23. ВХИТСМЕН, 27. СЕРП, 28. КАТЕТЕР, 30. ЛУЖА, 32.
1. ВОЗДИКА, 7. КАФТАН, 11. УПОР, 13. ПУЛЕМЕТ, 14. ВУНГАЛО, 15. УСАДЬБА, 17. ЗАДАТОК.
ПО ГОРИЗОНТАЛИ:

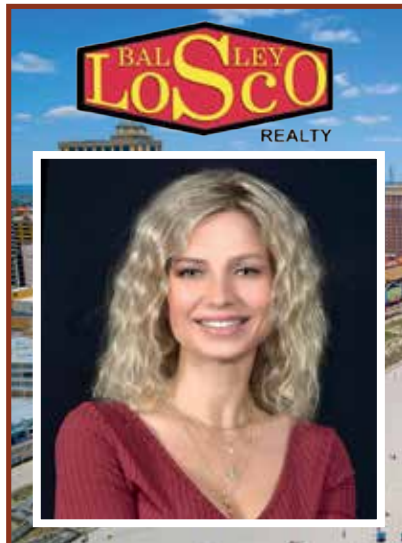
**БЕЗКОШТОВНІ ОБІДИ ТА ВЕЧЕРІ
ДЛЯ ЛЮДЕЙ ПОХИЛОГО ВІКУ,
ЩО МАЮТЬ ВІДПОВІДНУ ПРОГРАМУ ШТАТУ ПЕНСИЛЬВАНІЯ.**

ДОСТАВЛЯЄМО ТРИЧІ НА ТИЖДЕНЬ
ГАРЯЧІ ОБІДИ, ВЕЧЕРІ ТА СВІЖІ ПРОДУКТИ.
ТЕПЕР ВИ САМІ СКЛАДАЄТЕ СВОЄ ВЛАСНЕ МЕНЮ
ЩОНАЙМЕНШЕ НА ТИЖДЕНЬ НАПЕРЕД.
ШИРОКИЙ ВИБІР СТРАВ ТА ПРОДУКТІВ ХАРЧУВАННЯ
(МЕНЮ ОНОВЛЮЄТЬСЯ РАЗ У МІСЯЦЬ).



ДОПОМАГАЄМО ПЕРЕВІРИТИ
НАЯВНІСТЬ, А ТАКОЖ
ПРИ ПОТРЕБІ ОТРИМАТИ
ПРОГРАМУ ШТАТУ
ПЕНСИЛЬВАНІЯ.
У ВИПАДКУ НЕОБХІДНОСТІ
ОТРИМАТИ БУДЬ-ЯКУ
ІНФОРМАЦІЮ ЩОДО ДОСТАВКИ
ЧИ ПРОГРАМИ ЗАГАЛОМ
ТЕЛЕФОНУЙТЕ ЗА НОМЕРОМ
267-921-9354

M MEALS DIRECT, LLC
3853 Aramingo Ave,
Unit 27 Philadelphia, PA 19137
Office@mealsdirect.info Mon - Fri 9 am - 5 pm



**Звоните или пишите
Светлана 609-816-5568 Solana1986@gmail.com**

SVETLANA BIRRIEL
NEW JERSEY REALTOR
Atlantic city, Ventnor, Margate,
Longport, Ocean city and others.

НЕДВИЖИМОСТЬ
ДЛЯ ИНВЕСТИРОВАНИЯ И ОТДЫХА
на побережье South Jersey

- ✓ покупка
- ✓ продажа
- ✓ рент
- ✓ помощь в получении ипотеки

ROYAL PASSAGE
LUXURY RESTAURANT

PASSAGE
RESTAURANT

9309 Krewstown Rd., Philadelphia PA 19115
267-994-4903

10783 Bustleton Ave, Philadelphia PA 19116
267-538-4157

ОБСЛУГОВУЄМО:
Урочистості та зустрічі.
Сніданки, обіди, вечері.
Гарантована доставка.
www.royalpassage.net

Premium Truck Repair Inc.

**ЗДАЄТЬСЯ ПАРКОВКА
НА 40 МІСЦЬ**

**ОПЛАТА
\$300 для трака
з трелером
\$175 тільки трак
Майстерня поряд**

**ВИКОНУЄМО
ВСІ РЕМОНТИ**

ADDRESS 225 LINCOLN HWY
FAIRLESS HILLS, PA. 19030
ТЕЛ 215-391-0524

VSP MEDICAL SUPPLY
Ваш надежный друг и помощник

BCS Accredited Facility
731 Red Lion Road, Philadelphia, PA 19115

Tel.: 215-677-8770
Fax.: 215-677-8748

Бесплатная доставка на дом!

ПРЕДОСТАВЛЯЕМ ВАМ ПО РЕЦЕПТУ ВРАЧА ВСЕ СУЩЕСТВУЮЩИЕ ПРИНАДЛЕЖНОСТИ, ПРИБОРЫ И ПРИСПОСОБЛЕНИЯ ДЛЯ УХОДА ЗА БОЛЬНЫМИ

- Средства передвижения: костыли, ходунки и палочки
- Кислородные и дыхательные аппараты для использования на дому
- Аппараты для измерения давления и сахара в крови
- Диабетическая обувь, стельки, носки и чулки
- Лечебные пояса и наколенники из натуральной шерсти
- Регулируемые кресла-помощники

WEB: www.vspmedicalsupply.net
E-MAIL: vspsupply@verizon.net

Expert Home Care, Inc.
Phone: 215-364-0340
Fax: 215-364-3918

1200 BUSTLETON PIKE, SUITE 14,
FEASTERVILLE, PA 19053

МЫ ДЕЙСТВИТЕЛЬНО
ЭКСПЕРТЫ
В СФЕРЕ ОБСЛУЖИВАНИЯ
ПОЖИЛЫХ ЛЮДЕЙ
НА ДОМУ

20 лет в бизнесе!

ТЕПЛО, ЧУТКОСТЬ,
ВНИМАНИЕ И ВЫСОКИЙ ПРОФЕССИОНАЛИЗМ
ВСЕ ЭТО ВЫ НАЙДЕТЕ ТОЛЬКО У НАС!

CONVENIENT
LOCATIONS



W biznesie od 1971 roku

STORAGE[®]

www.ezmini.com

- Moze macie duzo niepotrzebnych rzeczy w domu?
- Moze w garazu nie ma miejsca na samochod?
- Moze Biznes zajmuje duzo miejsca w waszym domu?
- Moze planujecie przeprowadzke?



Nie ma problemu. Porównajcie nasze ceny i warunki uslug z tym co zaproponuja wam nasi konkurenci. Mozecie byc pewni - przekonacie sie sami, ze **EZ_STORAGE jest najlepszym biznesem!**

COUPON
KLIENCI MOGA SKORZYSTAC Z JEDNEGO BEZPLATNEGO MIESIACA WYNAJMU U NAS



FREE!*
1 Month Storage

FREE \$25
Wawa
Gift Card*

FREE!*
Local Move-In Truck

1800 Street Rd., Warrington, PA 18976
215-491-1600

351 Red Lion Rd., Huntindon Valley, PA 19006, 215-938-9343 - redlion@ezmini.com

289 DeKalb Pike, North Wales, PA 19454, 215-699-6002 - montgomery@ezmini.com

36 E. Township Line Rd, Elkins Park, PA 19027 Cheltenham, 215-379-1636 - elkinspark@ezmini.com

7425 State Rd., Philadelphia, PA 19136 Mayfair/Holmesburg 215-331-9398 - stateroad@ezmini.com